



CONCOURS PACES 2015-2016

Numerus clausus et inscriptions

Promotion PACES 2016

Concours : notations et désistements

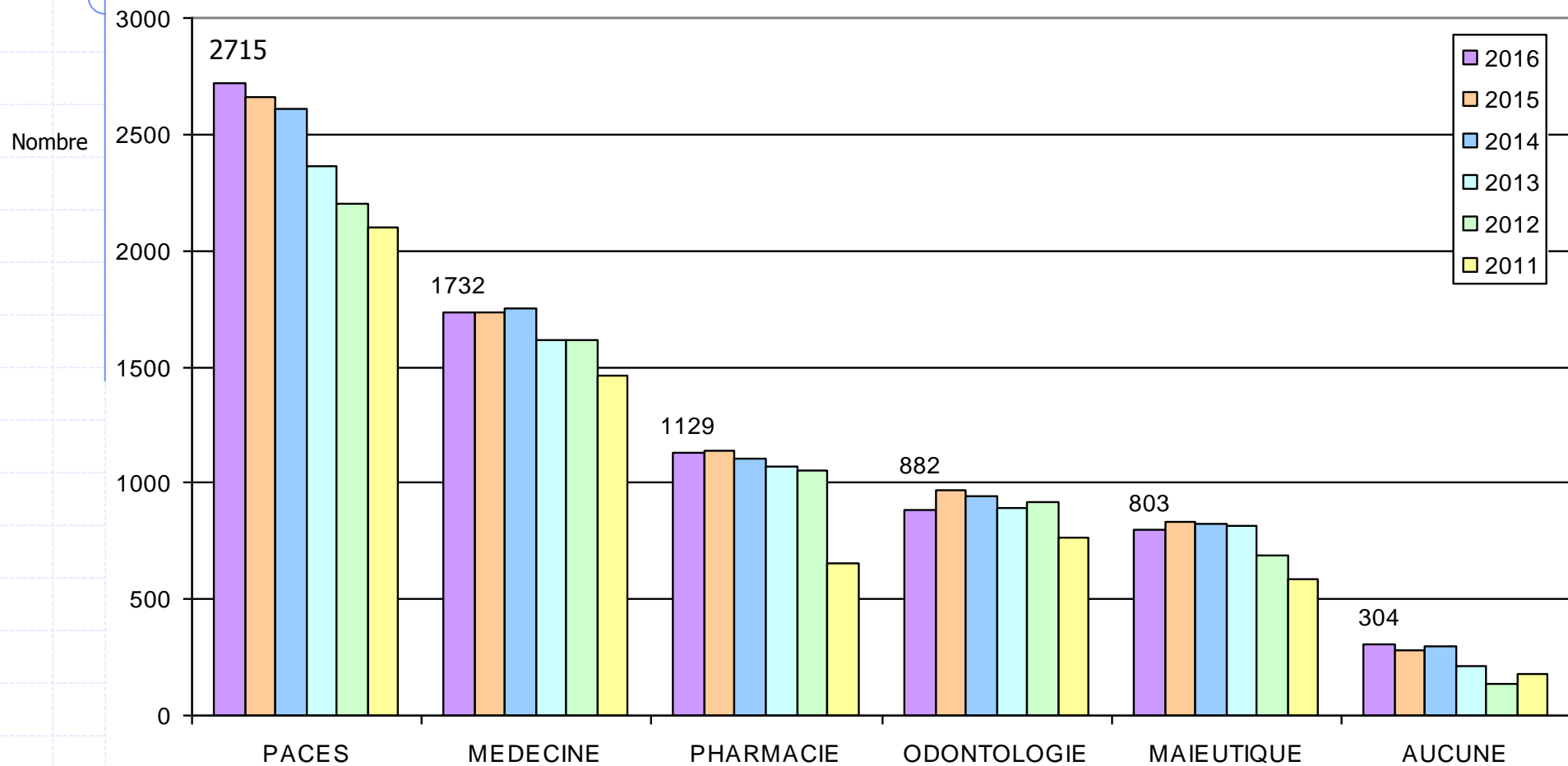
Niveau de recrutement et taux de réussite

Anticiper une réorientation en S1 et S2

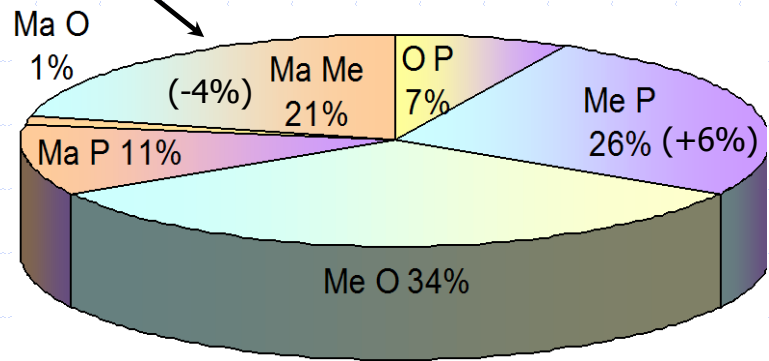
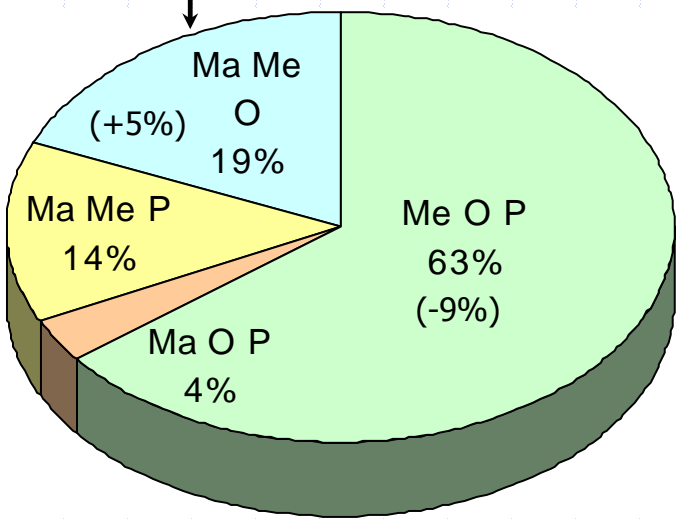
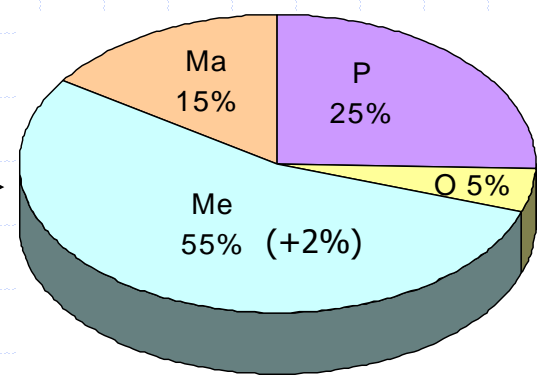
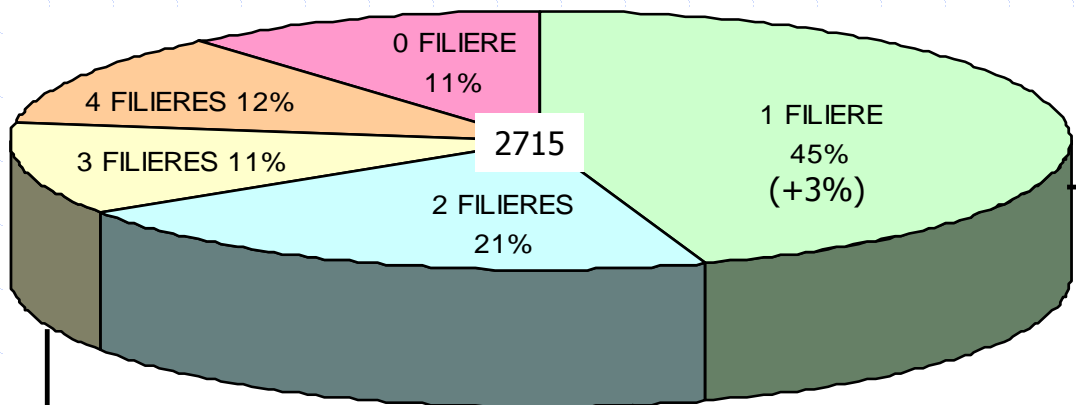
Promotions et devenir des étudiants de PACES

Conclusion

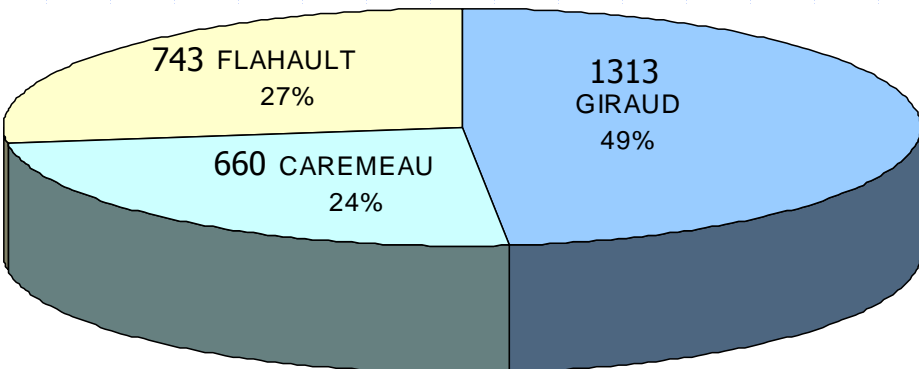
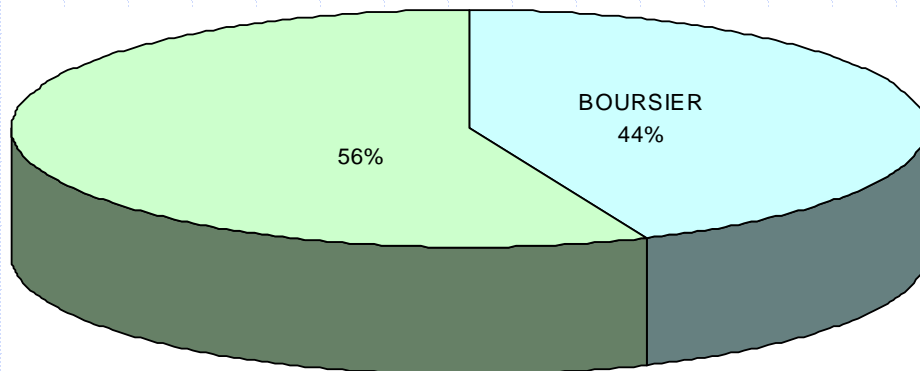
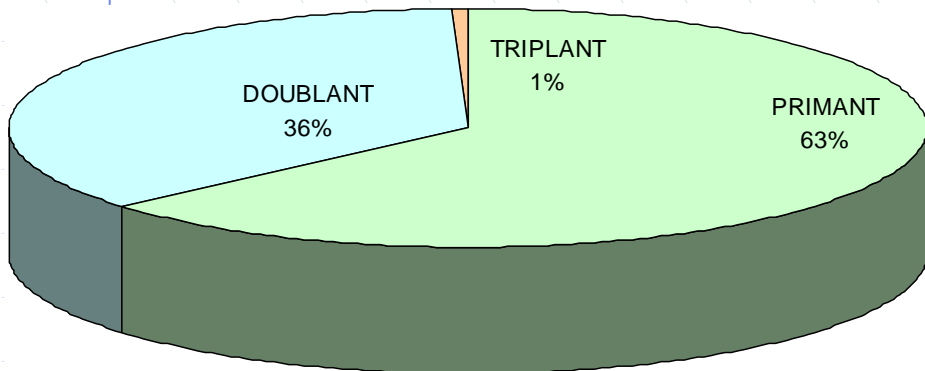
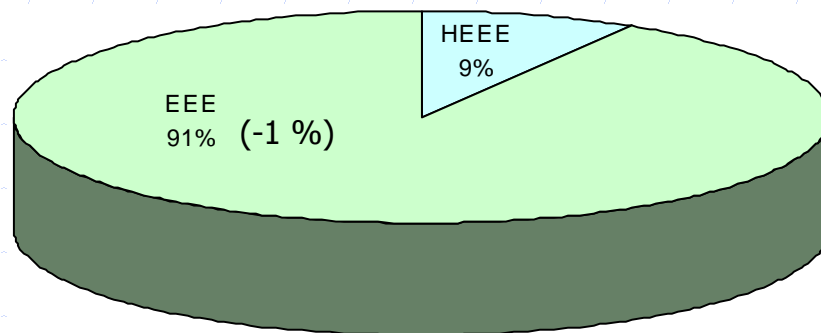
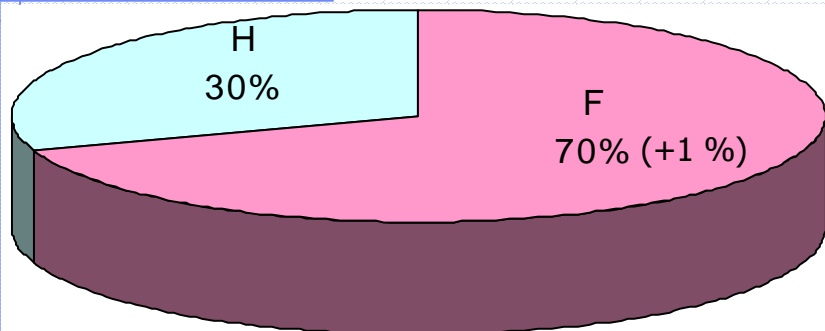
INSCRIPTIONS



INSCRIPTIONS AUX FILIERES

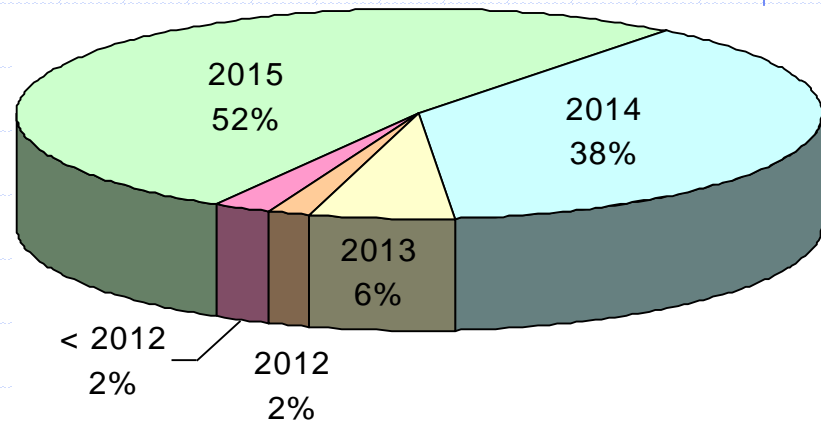
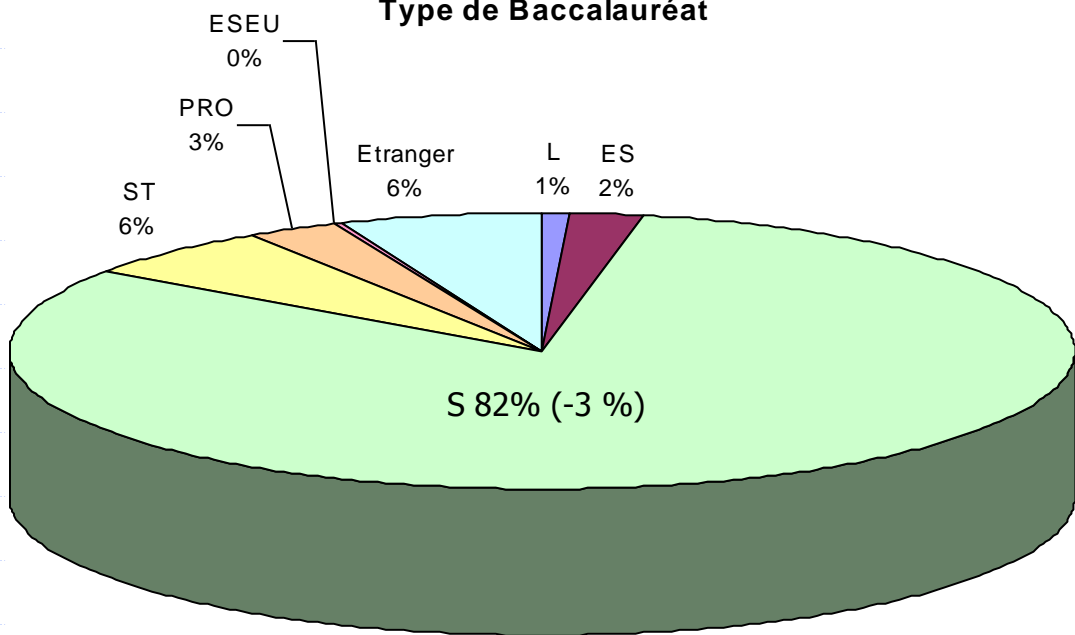


PROMOTION PACES 2016 (2715)



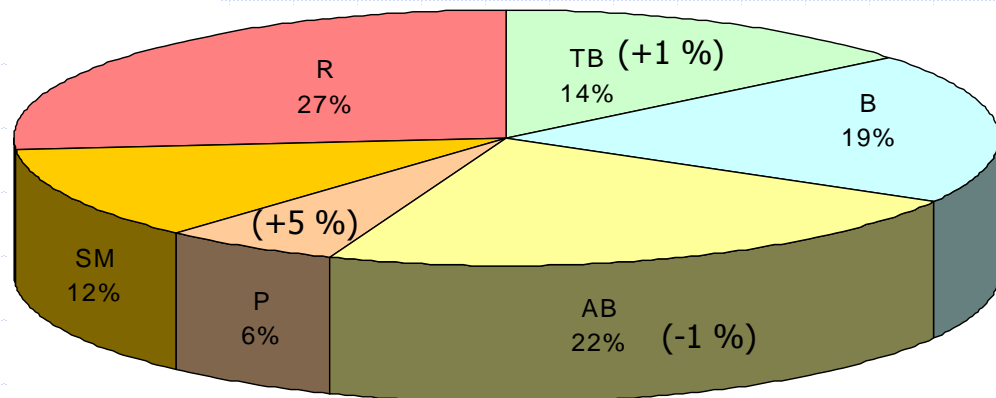
INSCRITS EN PACES 2016 (2716)

Type de Baccalauréat

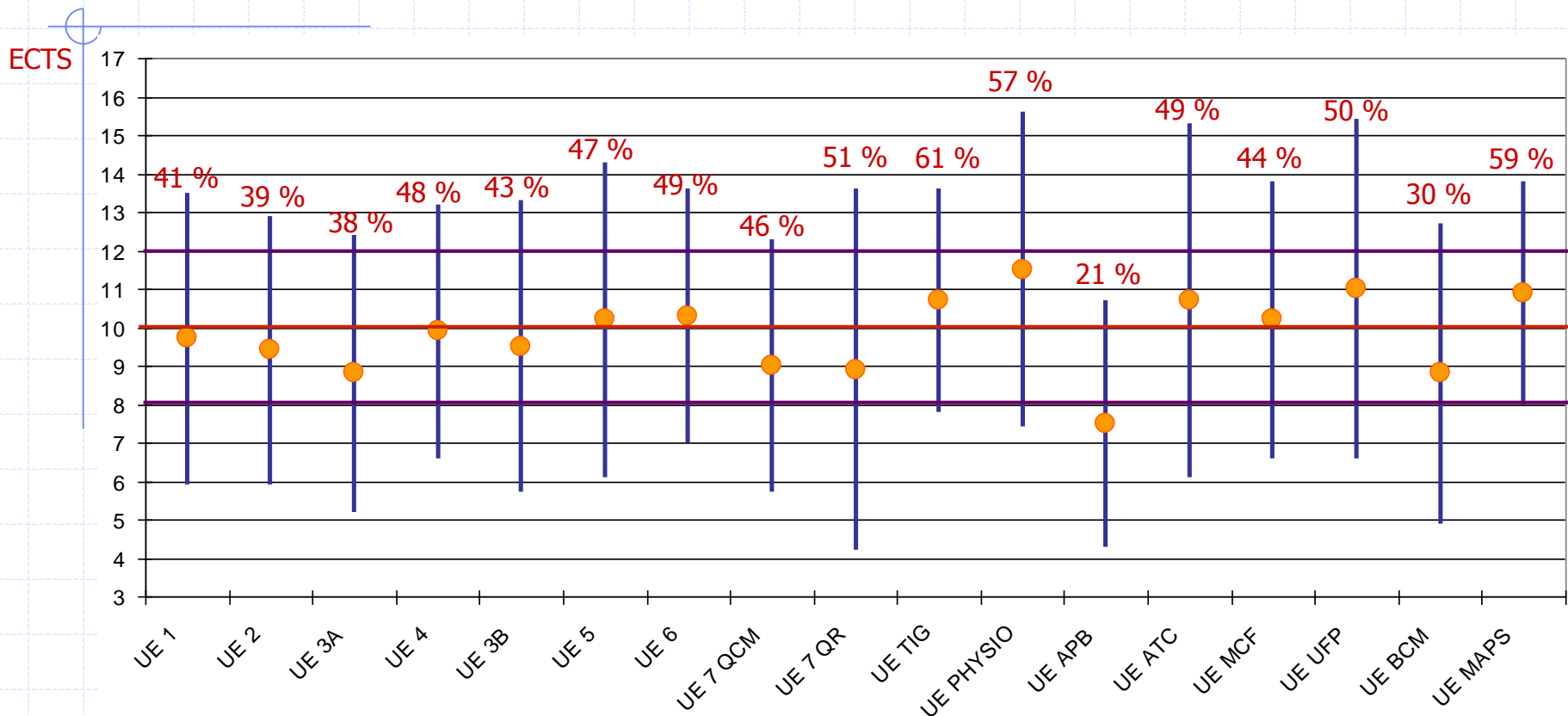


BAC S 2016 :

18 % TB
 21 % B
 26 % AB
 92 % admis

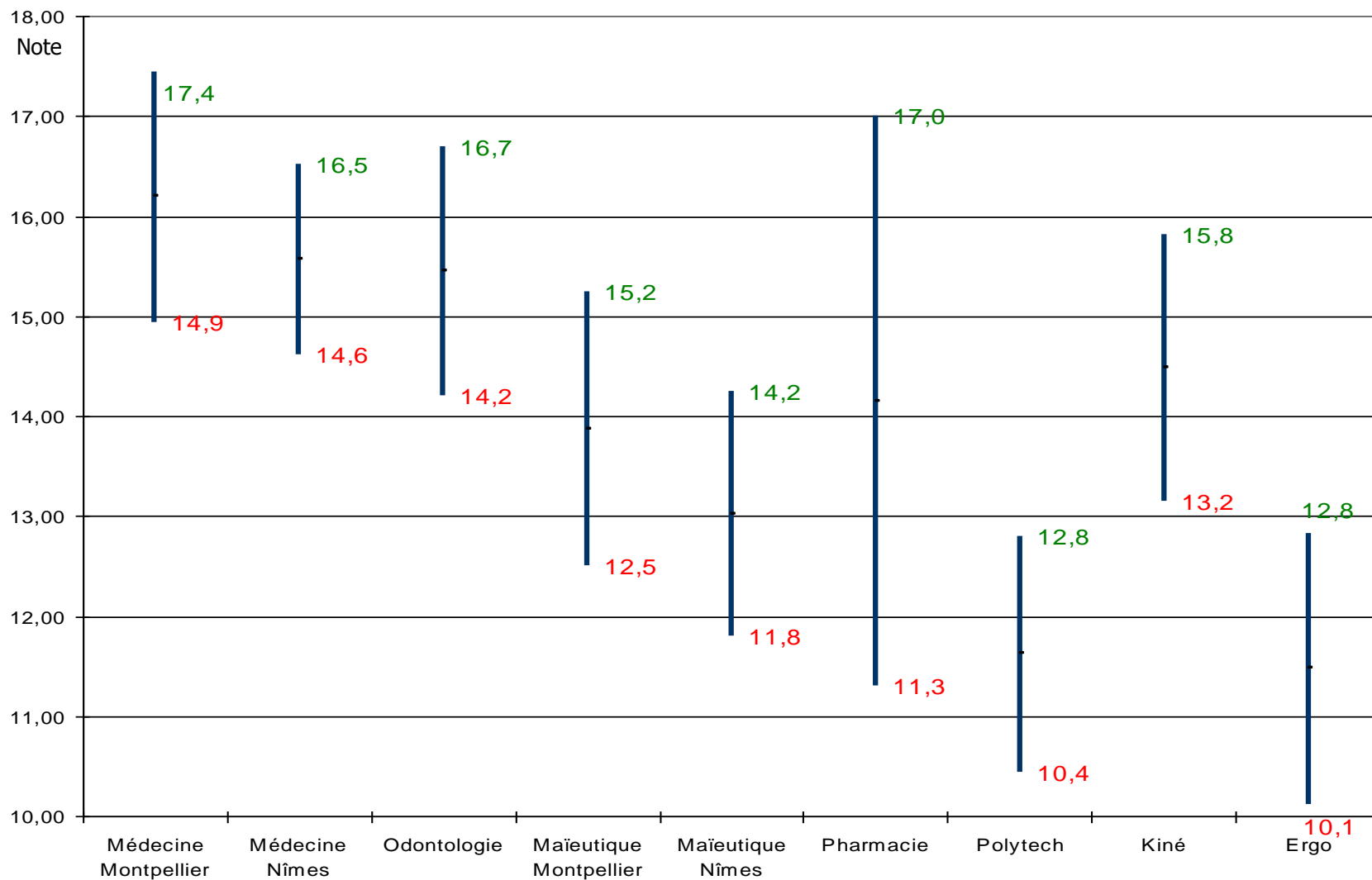


NOTES AUX UE ET ECTS

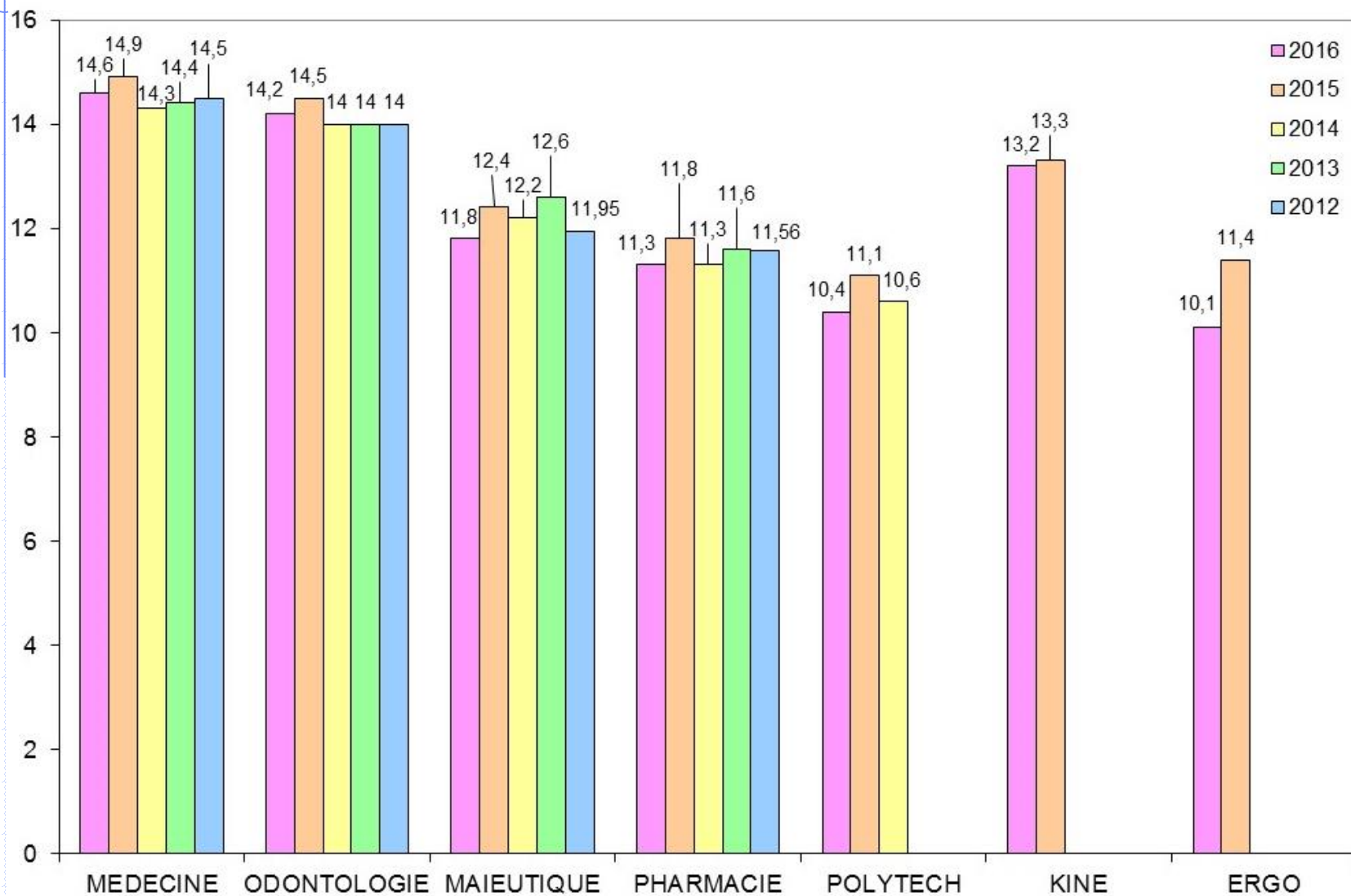


38 % des candidats valident un L1

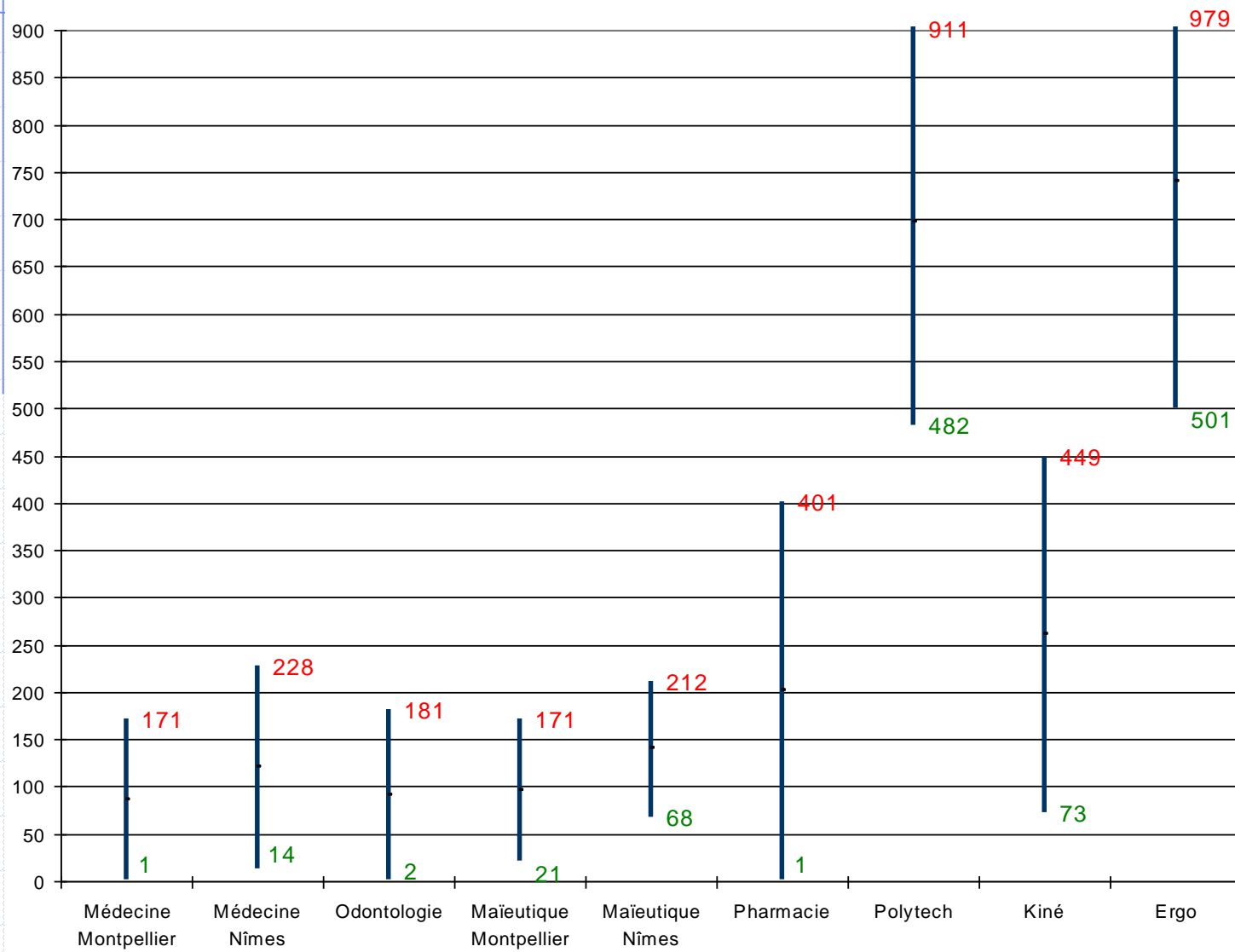
NOTES / 20 DES ADMIS EN 2016



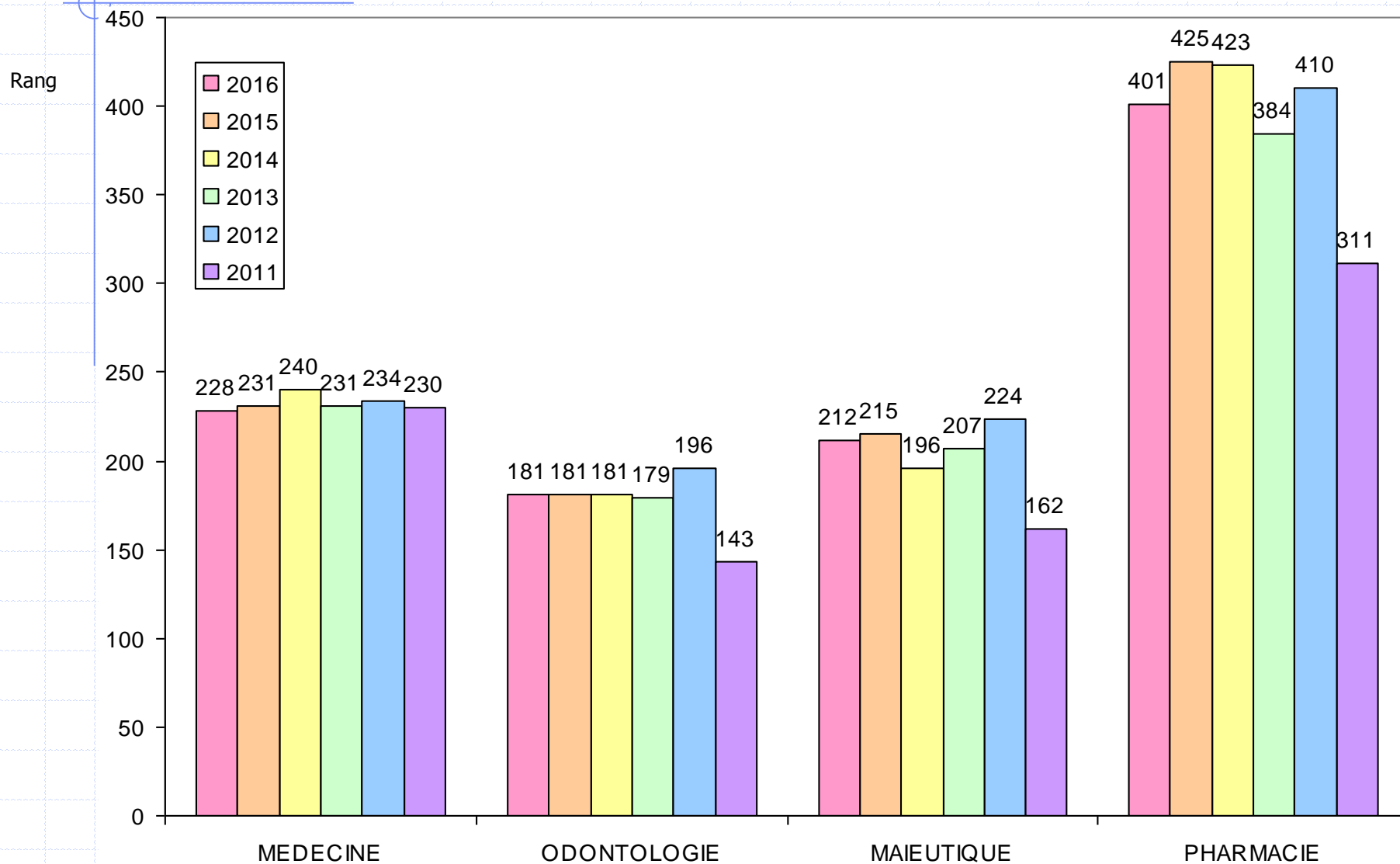
NOTES DES DERNIERS ADMIS



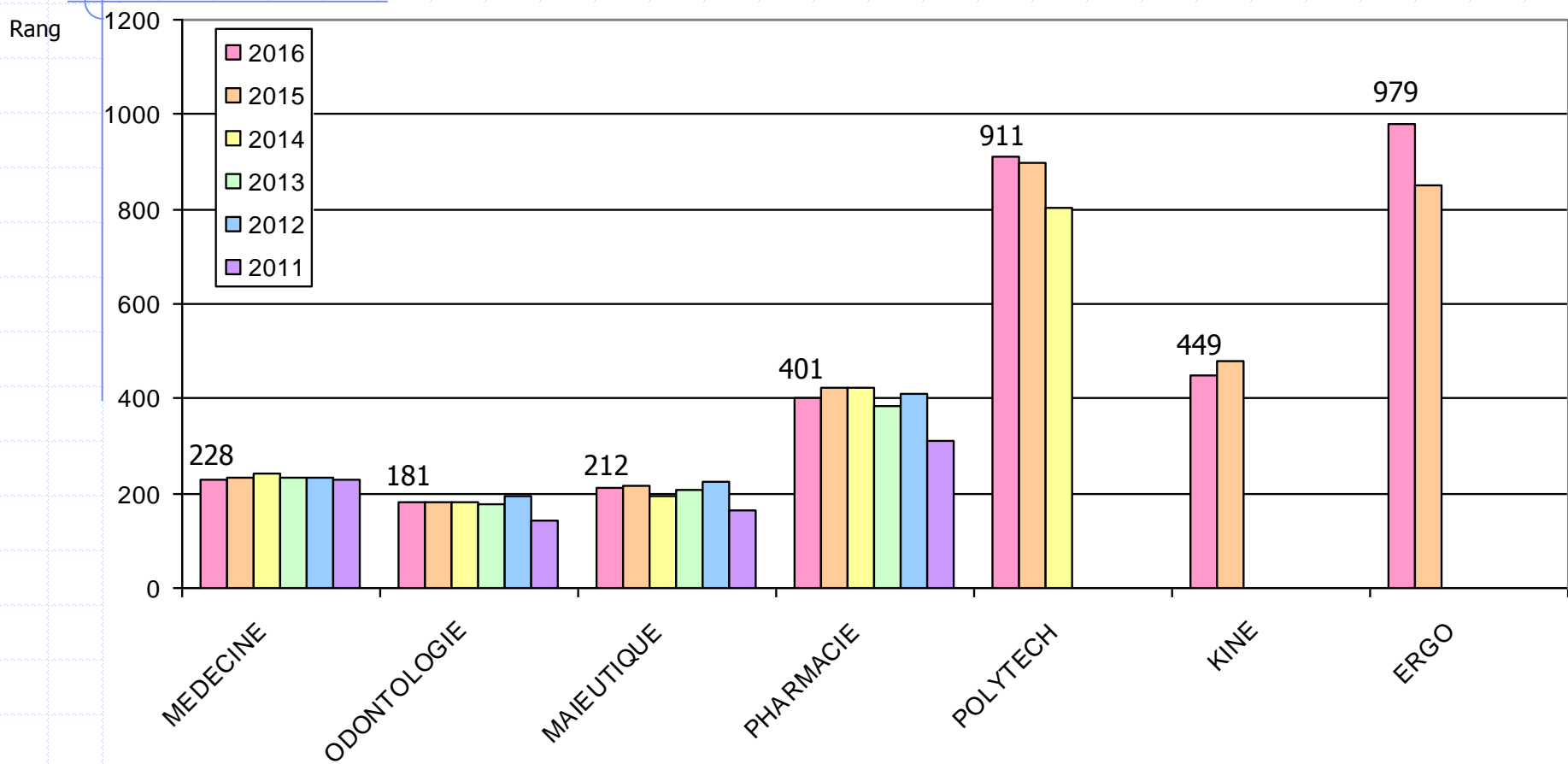
RANGS DES ADMIS



RANGS DES DERNIERS ADMIS



RANGS DES DERNIERS ADMIS



TAUX DE REUSSITE ?

De nombreux média rapportent ceci :
 NC = 209 et 2715 inscrits en PACES
 donc $T = 209/2715 = 7,7 \%$

Et pour les autres filières :

Odontologie = $52/2715 = 1,9 \%$

Maïeutique = $66/2715 = 2,4 \%$

Pharmacie = $188/2715 = 6,9 \%$...

Ceci n'a aucun sens :

- 1- 1732 inscrits en médecine (2/3 des PACES)
- 2- 216 admis en médecine (HUEE)
- 3- Désistements entre concours (12)
- 4- 25% d'inscrits absents au concours
- 5- le taux admissibles/présents n'a pas de signification claire pour un concours que l'on peut tenter deux fois

Taux de réussite en PACES : du simple au triple selon les facs de médecine !

Christophe Gattuso | 13.01.2017



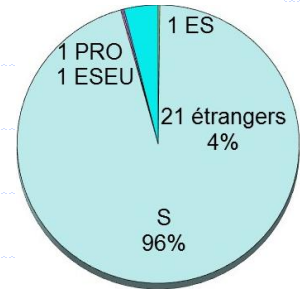
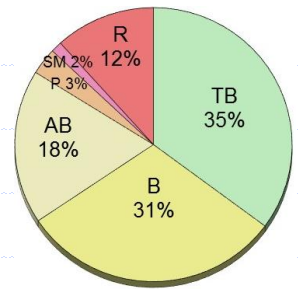
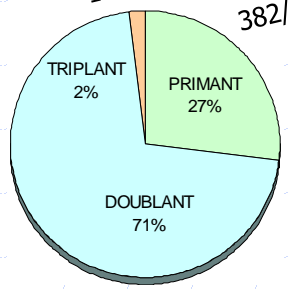
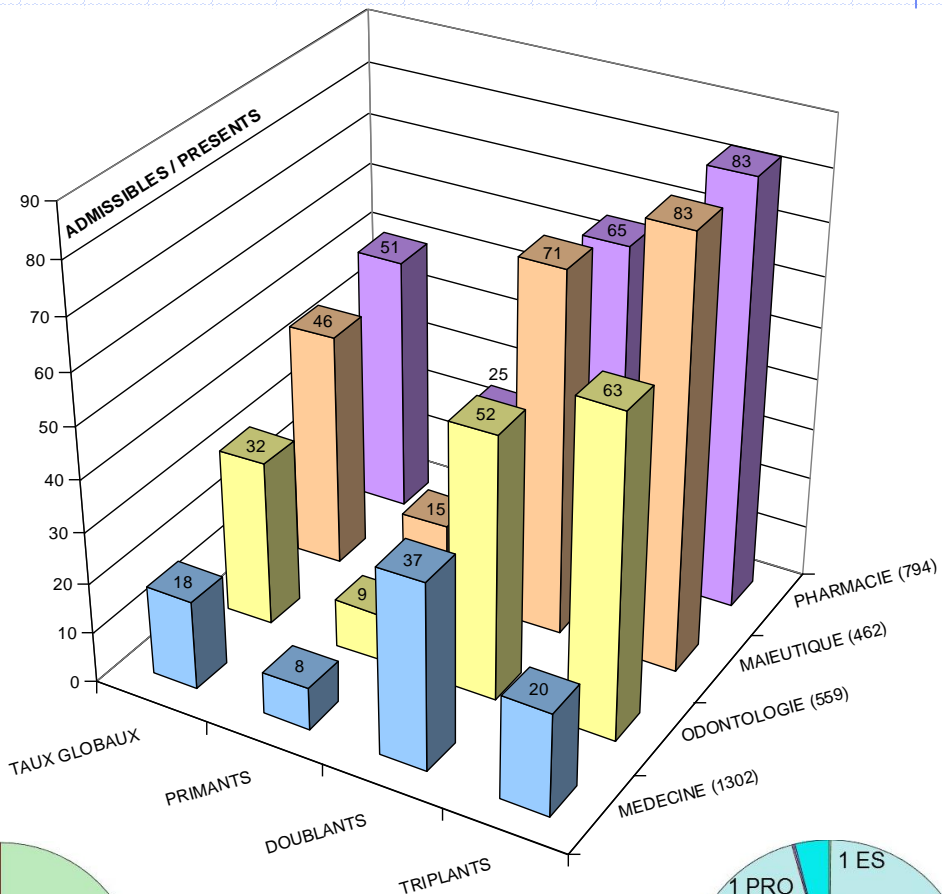
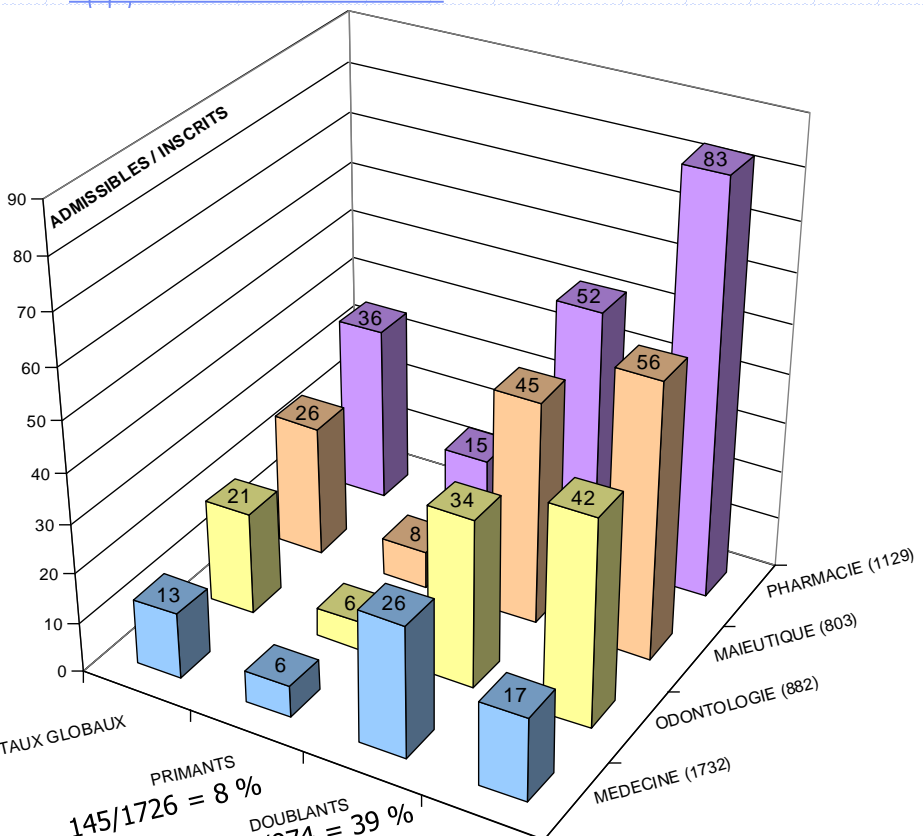
Crédit Photo : S. TOUBON

En dépit de la hausse du numerus clausus en 2017, devenir médecin relèvera toujours du parcours du combattant. Sur les 58 627 étudiants engagés sur la ligne de départ en première année commune aux études de santé (PACES), seulement 13,9 % pourront poursuivre leur cursus en médecine à l'issue de l'année universitaire (contre 12,8 % il y a deux ans).

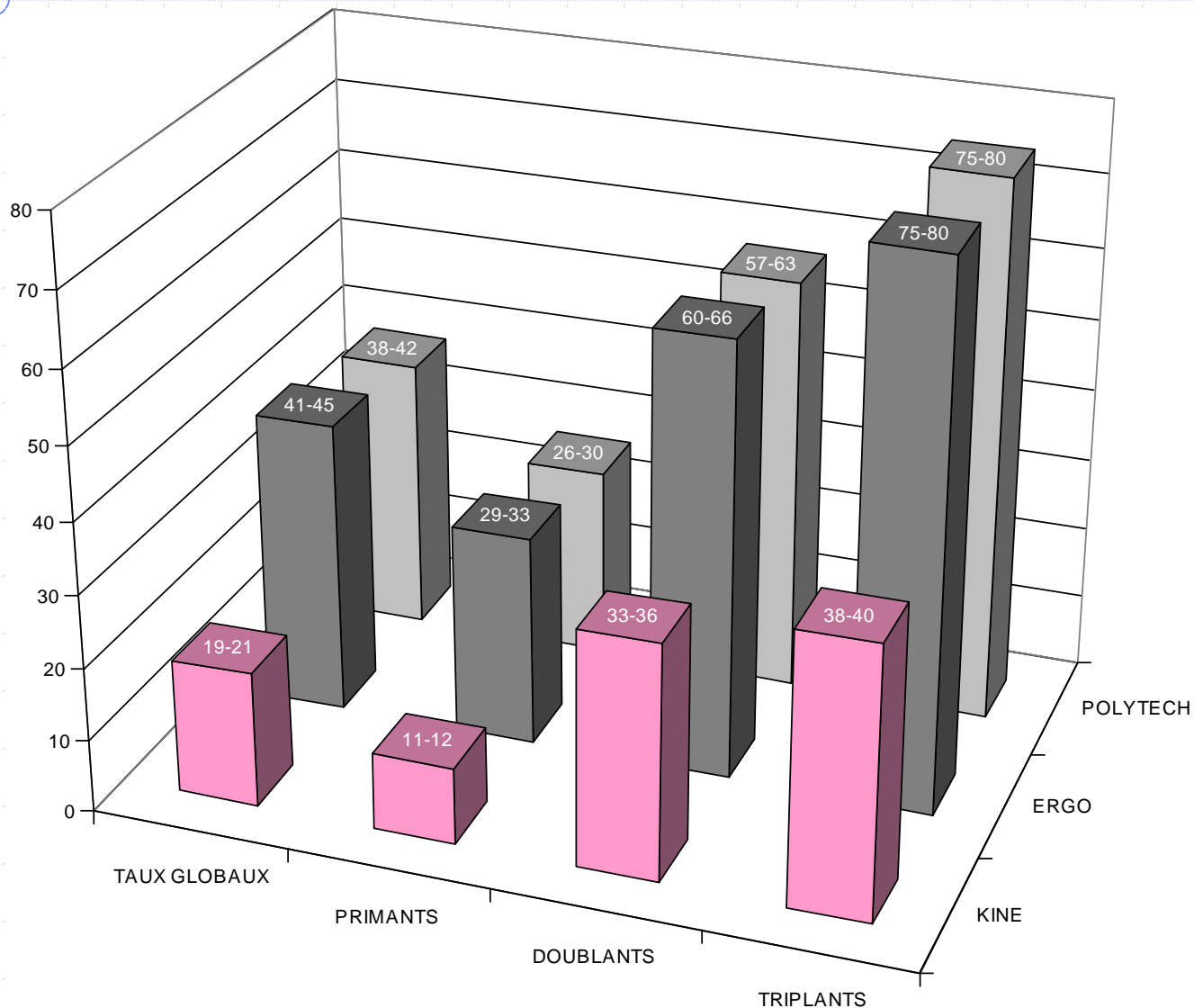
Mais tous les candidats ne partent pas sur un pied d'égalité. En tenant compte des dernières inscriptions en PACES communiquées par l'AUFEMO* et de la répartition du numerus clausus 2017 (8 124 postes) faculté par faculté, dont l'arrêté est paru ce mercredi, « le Quotidien » a calculé le pourcentage de réussite des « péhuns » dans chaque UFR (voir notre graphique).

Le résultat est édifiant : le taux de réussite varie du simple au triple selon les facultés. Un candidat inscrit à Lille Catho aura 26 % de chances d'être reçu en P2 tandis qu'à Montpellier, faculté la plus sélective de France, il aura fort à faire pour figurer dans les 7,8 % d'heureux élus en médecine.

TAUX DE REUSSITE SANTE

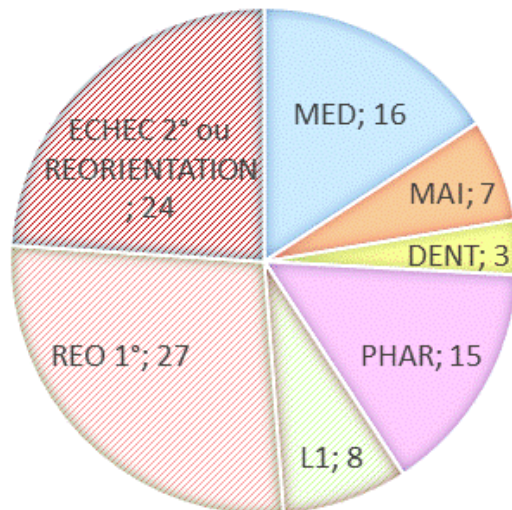


TAUX DE REUSSITE PASSERELLES

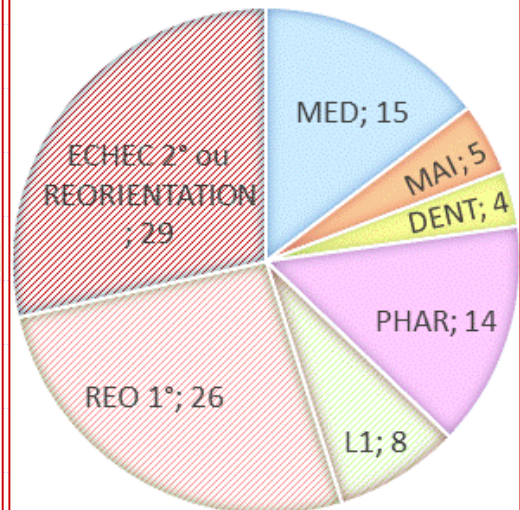


SUIVI SUR 3 ANS DES INSCRITS

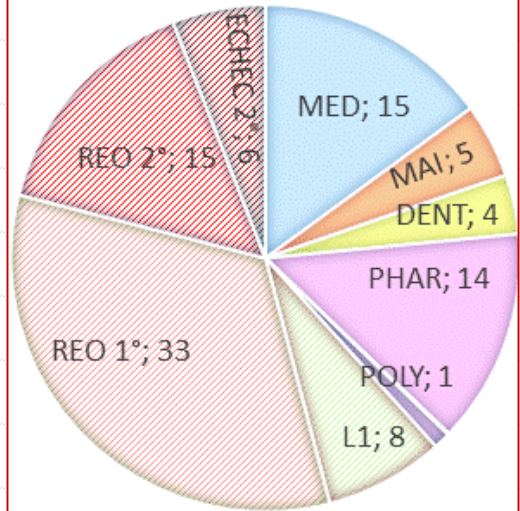
PRIMO-INSCRITS EN 2011



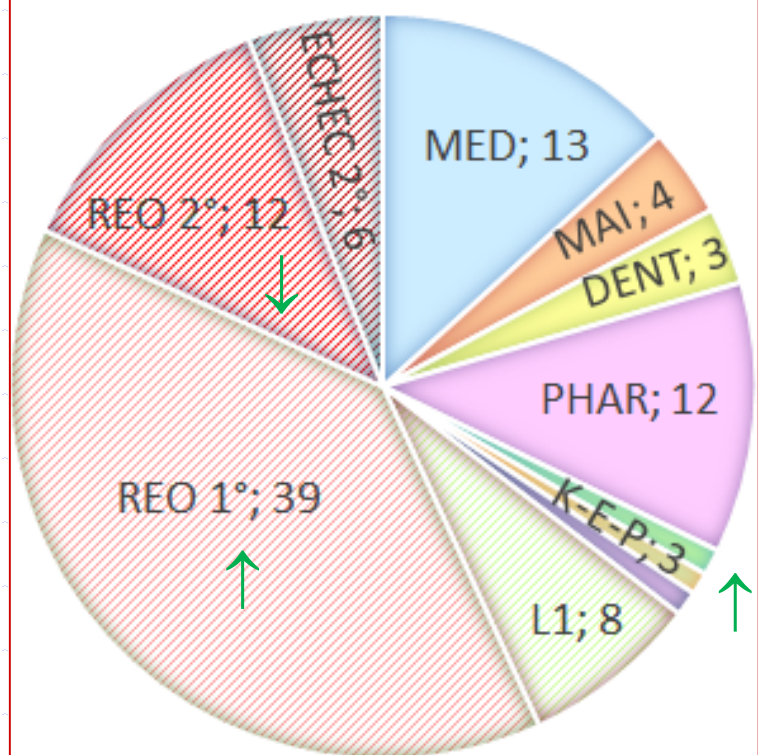
PRIMO-INSCRITS EN 2012



PRIMO-INSCRITS EN 2013



PRIMO-INSCRITS EN 2014



2011: 41 % FILIERE SANTE
 2012: 37 % FILIERE SANTE
 2013: 37 % FILIERE SANTE
 2014: 32 % FILIERE SANTE

Moyenne en France:
 2010: 37% FILIERE SANTE
 Ref. Laurent Fauvet (MENESR)
 et al, Études et Résultats,
 n°927, Drees, Juillet 2015.

L'UM est une université de
 sélectivité moyenne en PACES

2014: 32 % SANTE + 3% K-P-E + 8% L1 = 43%
 2013 : 46% ; 2012 : 45% ; 2011 : 49%
 INSEE 2016 « France, portrait social », 2016, INSEE, p.
 32 : Succès en L (en 4 ans) = 38,5% (Sciences) et 40%
 (Lettres, langues, arts, SHS, droit, AES).

Les étudiants de PACES valident plus souvent une L.

QUI REUSSIT EN 2016 ?

Analyse multi-variée sur plus de 99,4% des inscrits (Dr. Fabbro-Peray)
 Réponses anonymes rapportées aux résultats du concours médecine.

facteur	OR	IC 95%	p
Mention bac			<0,0001
• Sans mention	1		
• Assez-bien	1,4	0,7 - 2,8	
• Bien	3,3	1,8 - 6,2	
• Très bien	11,7	6,4 - 21,6	
Primant	1		<0,0001
Doublant-triplant	8,3	5,4 - 12,7	
Nb UE tutorat			<0,0001
• 0	1		
• 1-8	1,8	1,2 - 2,7	
• 9-12	6,4	3,3 - 12,4	
Nb UE écoles privées			<0,0001
• 0	1		
• 1-8	1,8	1,0 - 3,1	
• 9-12	5,0	2,8 - 8,8	
9-12 UE tutorat enquête 2014	4,5	2,5 – 8,1	0,0008

⇒ 90% mention AB au moins; 100% bacs S; 2/3 de doublants en 2° année de médecine en 2016-2017

AUTRES FACTEURS LIES

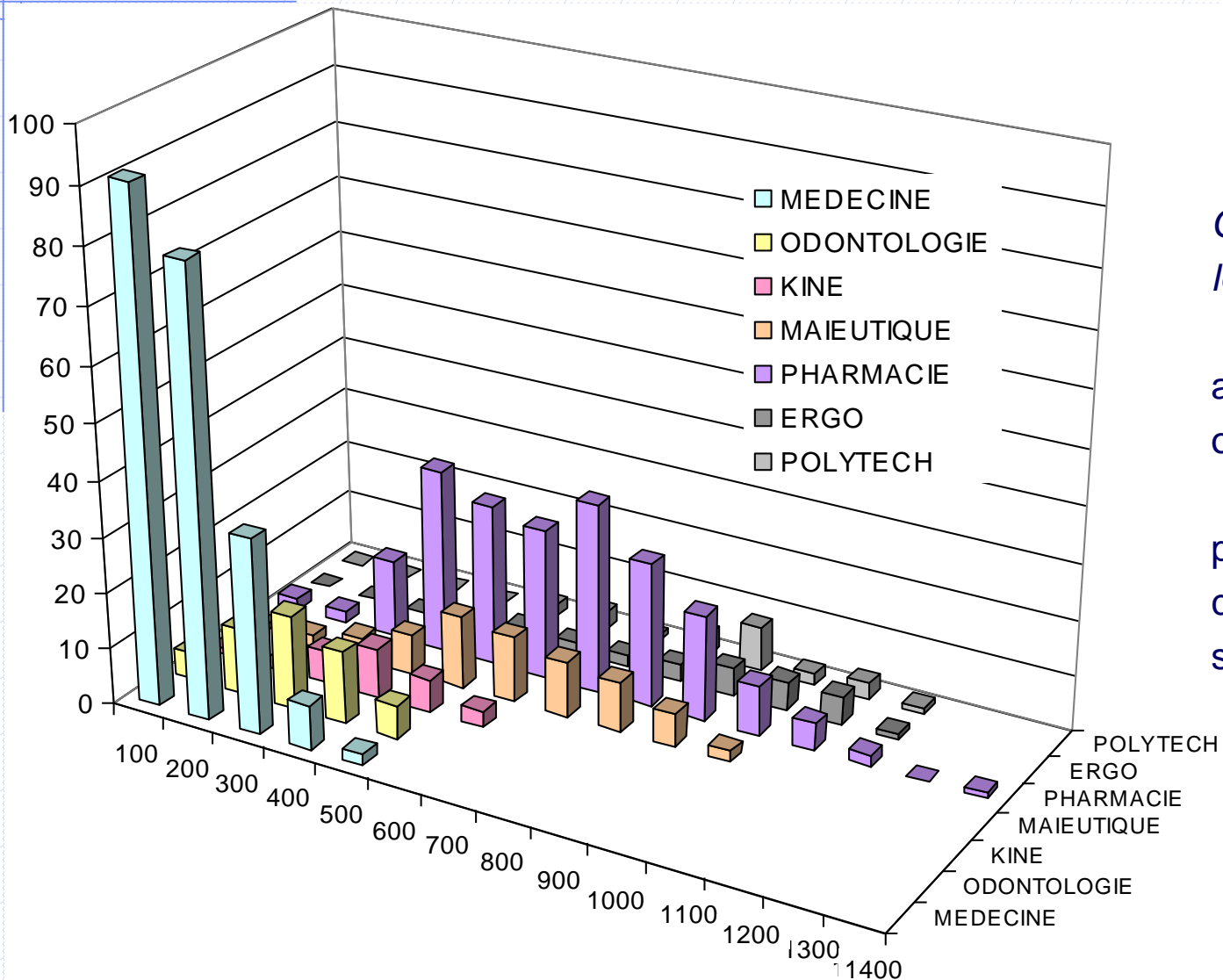
Autres facteurs de réussite corrélées aux précédents (environ x2):

- **Stage de pré-entrée** (tutorat ou privé)
- **Fréquentation assidue des ED**
- **Stratégie et méthode de travail :**
 - Présence en cours magistraux ou téléchargement, fréquentation des salles de travail...
- **Habiter chez les parents versus seul**
- **Travail personnel**

- **Classé < 500 en primant**
 - Pour médecine, odontologie, kiné
- **Classé < 1000 en primant**
 - pour maïeutique, pharma, ergo, polytech

- **Classé < 1000 au S1**

RANG AU S1 DES ADMIS EN S2



Conseils pour les doublants :

anticiper une ré-orientation si > 1000,

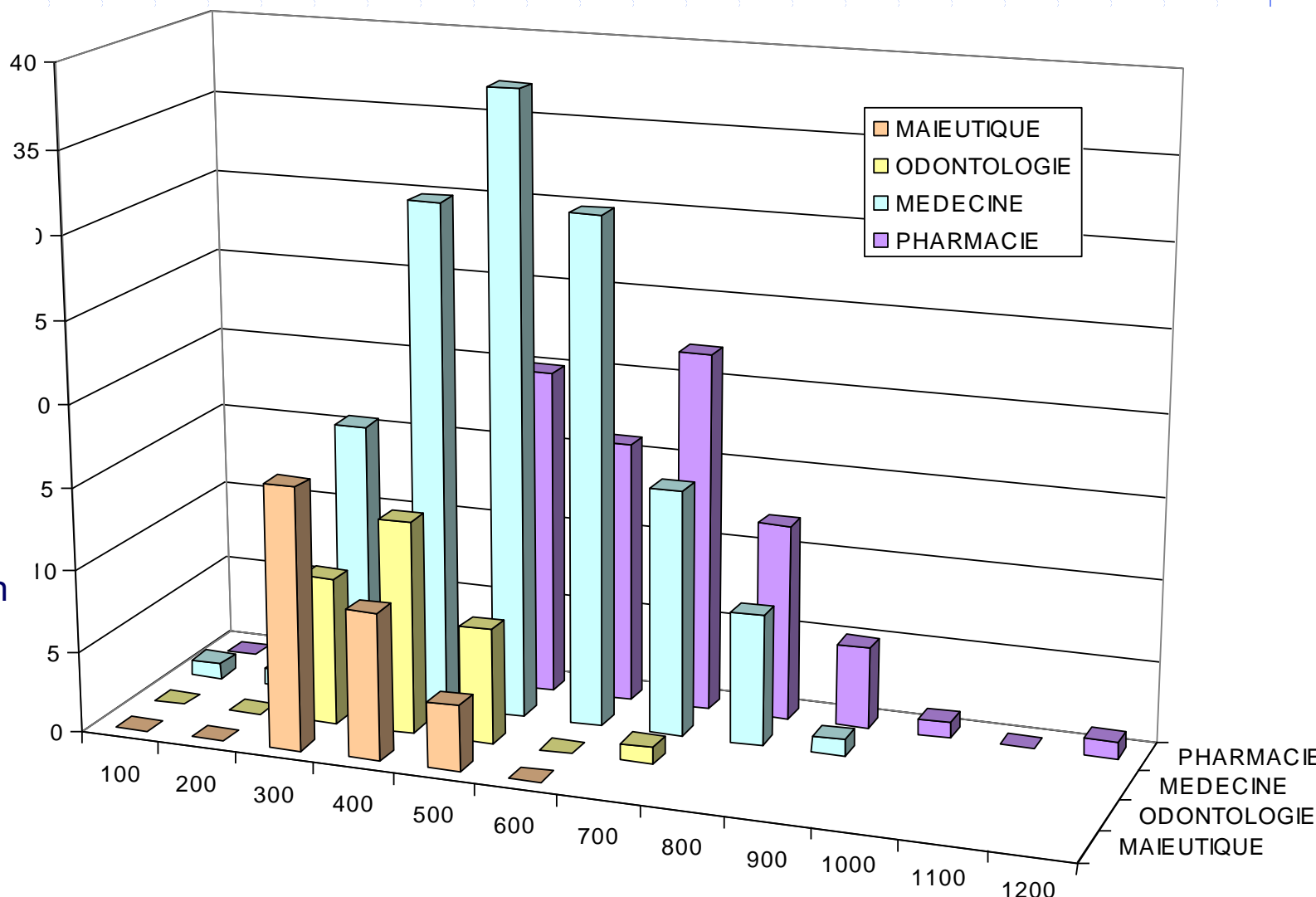
présenter plusieurs concours surtout si > 300

RANG EN 2015 DES ADMIS EN 2016

Conseil pour les primants :

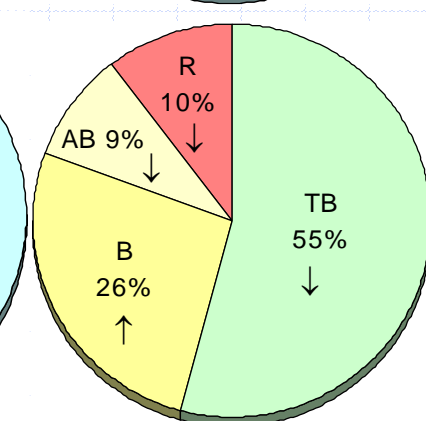
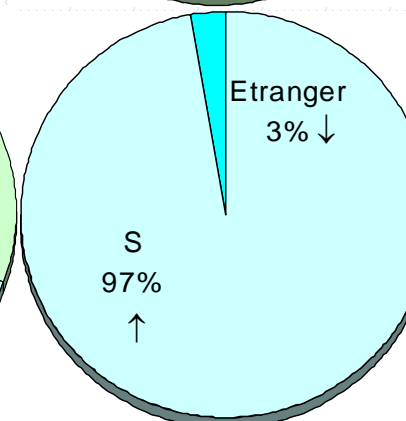
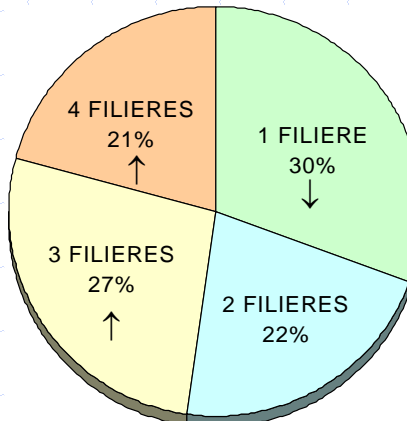
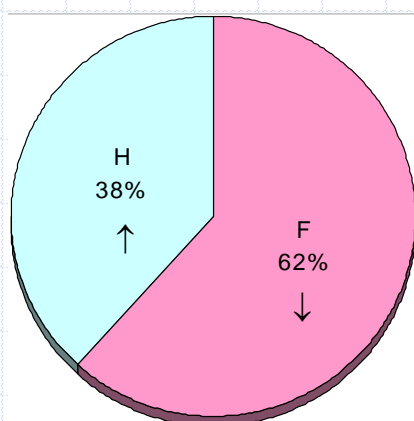
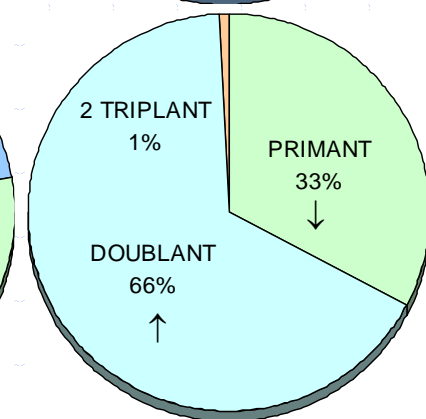
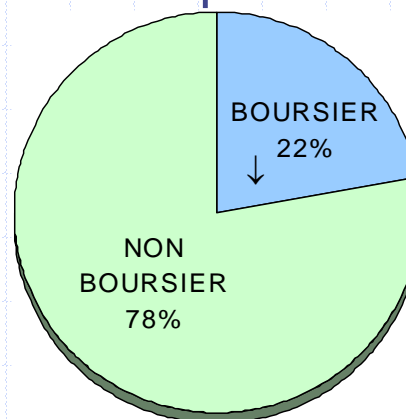
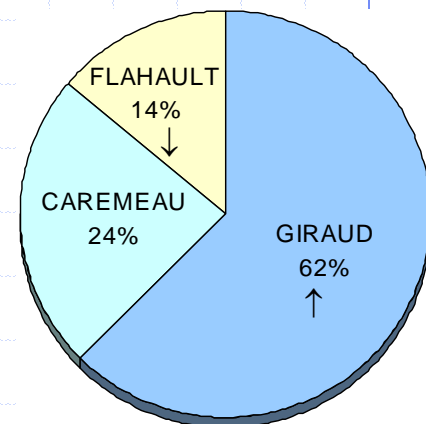
Envisager une réorientation si rang > 1000, en S2.

Ne redoubler qu'après un L en sciences.



CONCOURS MEDECINE

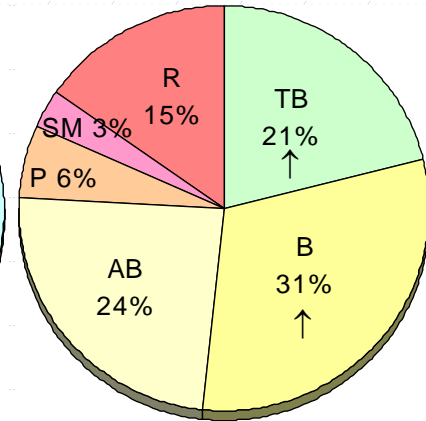
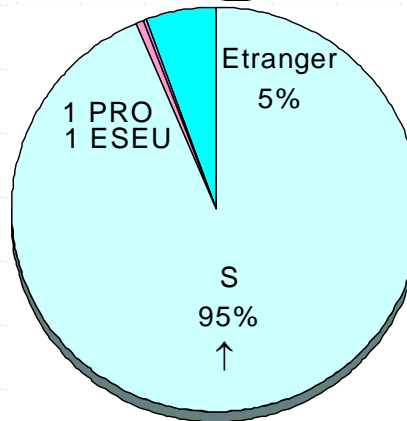
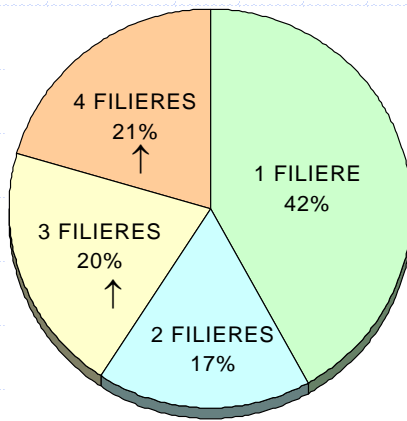
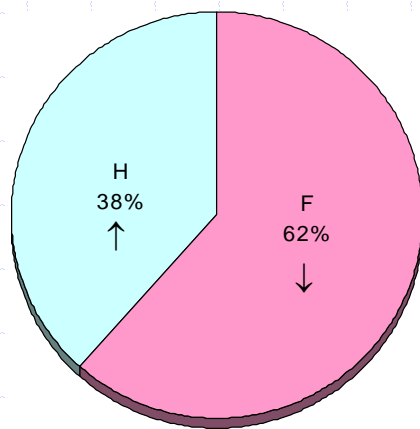
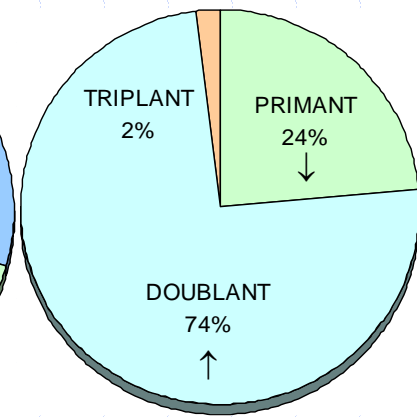
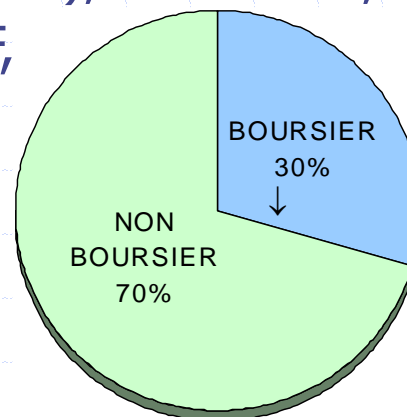
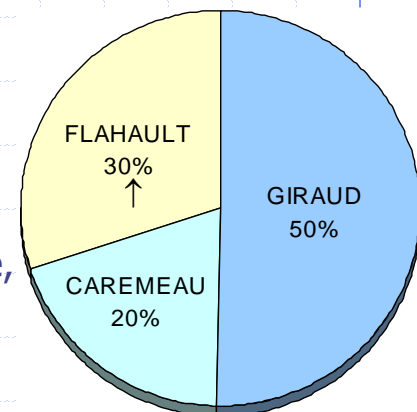
- 216 admis dont 7 hors UEE (3% NC, +1) sur 1732
 - 12 désistements (11 vers odontologie + 1 vers maïeutique)
 - 138/139 admissibles en odontologie (99%)
 - 110/110 en pharmacie, 77/77 en maïeutique
 - 100% en polytech, kiné et ergo
- dernier 228° avant choix (13 %)
- Dernier 446° en S1 (13,2/20)
- Notes : de 17,4 à 14,6 sur 20



MED MONTP
MAI MONTP
ODONTOLOGIE
KINE
POLYTECH
MED NIMES
MAI NIMES
PHARMACIE
ERGO
DESISTEMENT

CONCOURS PHARMACIE

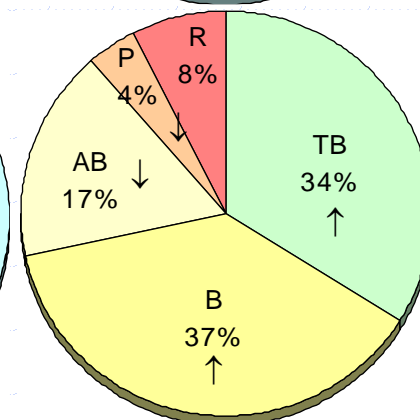
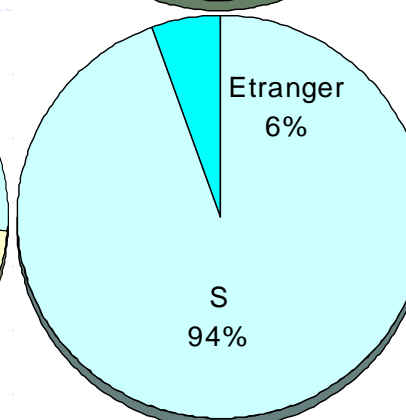
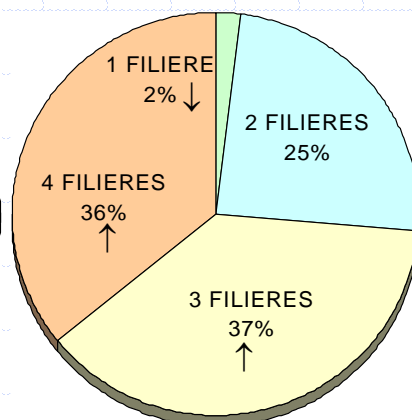
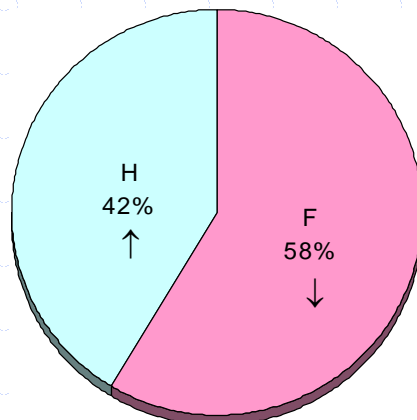
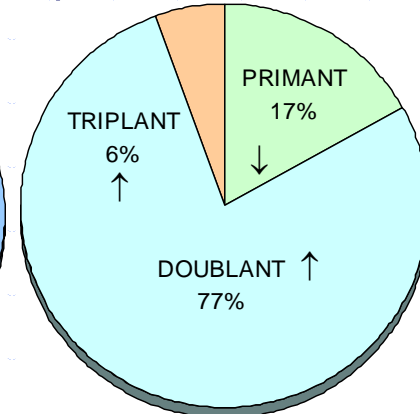
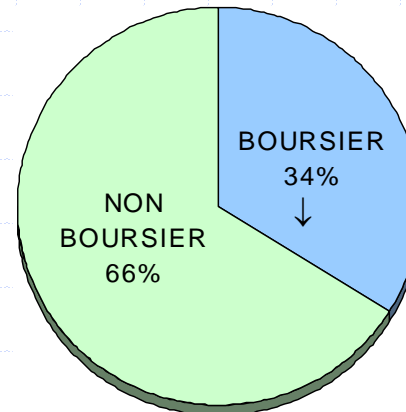
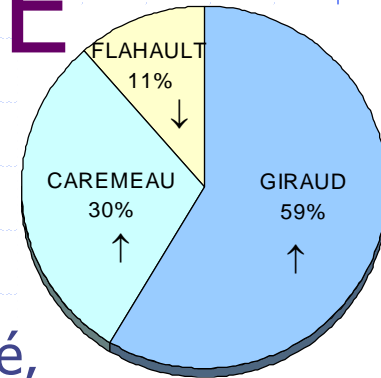
- 203 admis dont 19 hors UEE (10% NC, +1) sur 1129
 - 198 désistements (102 médecine, 35 odontologie, 21 maïeutique, 20 kiné, 1 ergo, 13 redoublements, 6 passerelles)
 - 1/87 admissible en odontologie (1%), 56 en kiné, 0/103 médecine, 26/53 (49%) SF, 199 en polytech, et 202 ergo,
- dernier 401° avant choix (35.5 %)
- Dernier 1331° en S1 (8,5→11,4/20)
- Notes : de 17,0 à 11,3 sur 20



MED MONTP
MAI MONTP
ODONTOLOGIE
KINE
POLYTECH
MED NIMES
MAI NIMES
PHARMACIE
ERGO
DESISTEMENT

CONCOURS ODONTOLOGIE

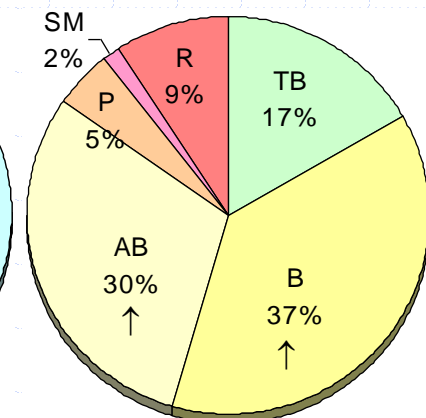
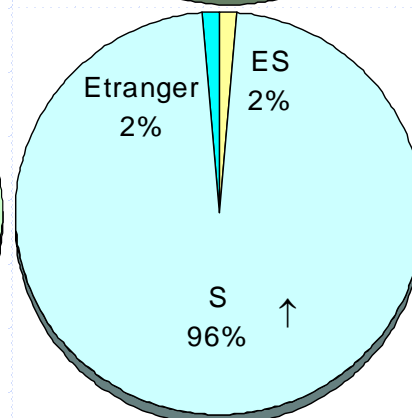
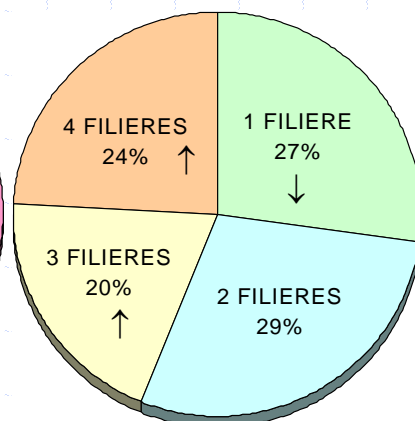
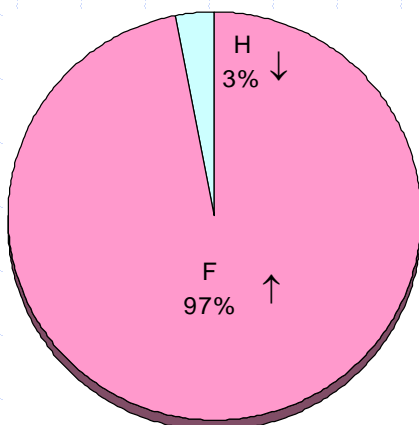
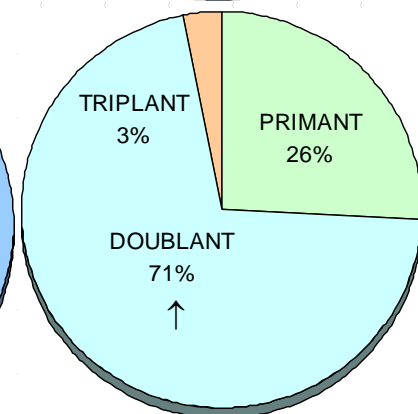
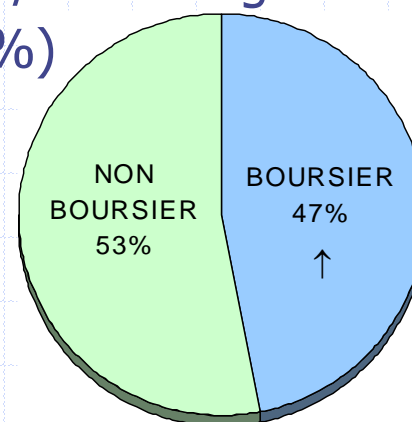
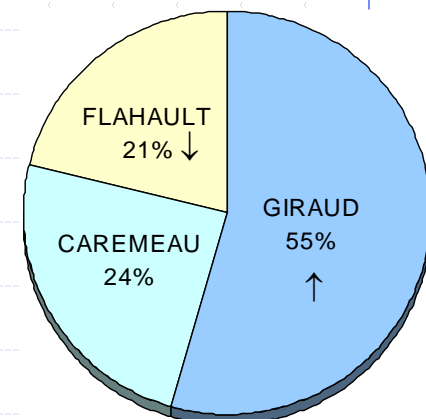
- 53 admis dont 1 hors UEE (3% NC) sur 882
 - 128 désistements ↓ (126 médecine, 1 pharma, 1 maïeutique)
 - 1/87 admissible en odontologie (1%),
0/103 en médecine, 26/53 en maïeutique, 56 en kiné,
199 en polytech, et 202 ergo,
- dernier 181° avant choix (20.5 %)
- Dernier 500° en S1 (12.9/20 → 14,4)
- Notes : de 16,7 à 14,2 sur 20



MED MONTP
MAI MONTP
ODONTOLOGIE
KINE
POLYTECH
MED NIMES
MAI NIMES
PHARMACIE
ERGO
DESISTEMENT

CONCOURS MAIEUTIQUE

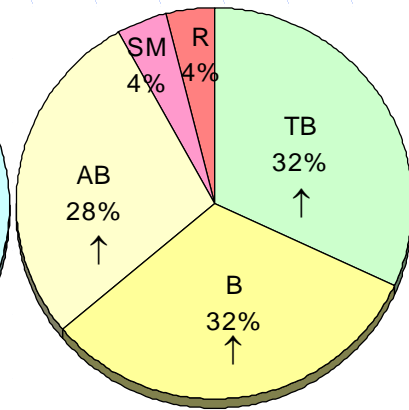
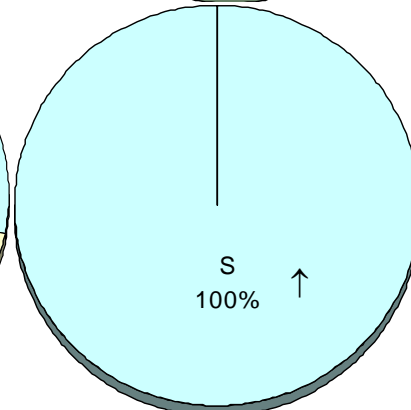
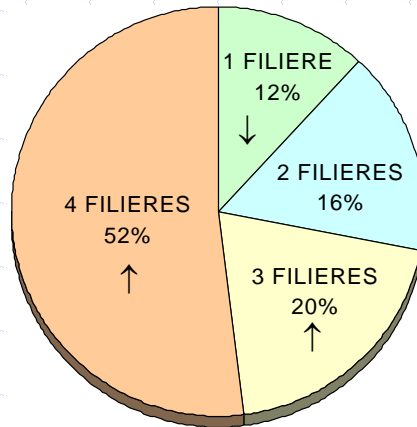
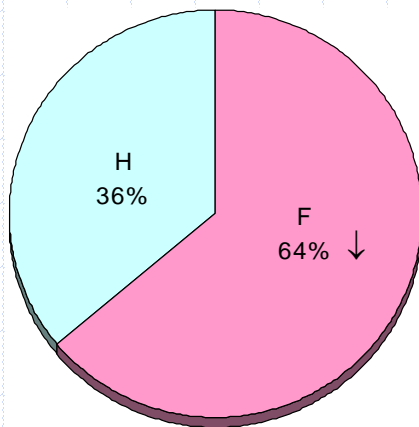
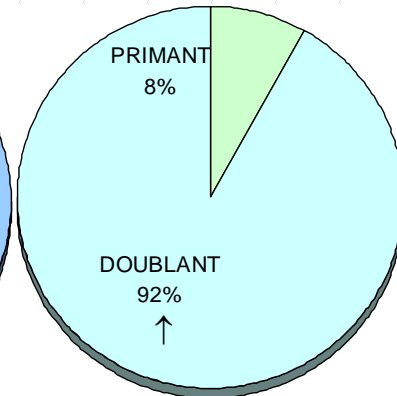
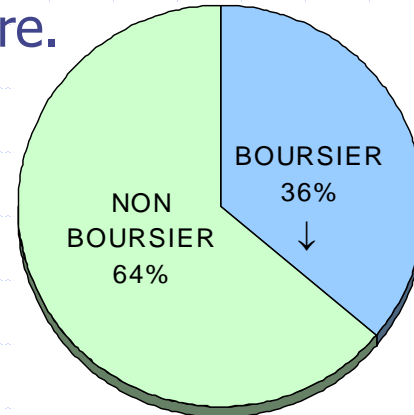
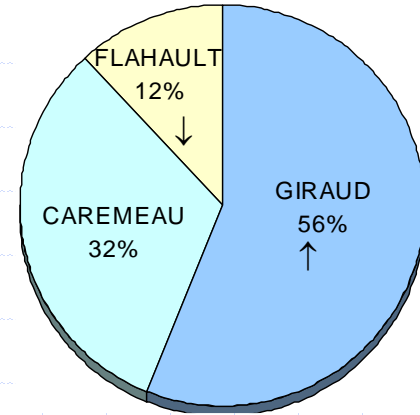
- 66 admis dont 0 hors UEE sur 803
 - 146 désistements ↓ (69 médecine, 26 pharma, 24 odontologie)
 - 11 kiné, 1 ergo, 9 redoublements, 6 passerelles)
 - 1/41 et 1/24 admissible médecine/odontologie
 - 21/28 en pharma (75%), 24 (36%) en kiné, 66 en polytech/ergo
- dernier 212° avant choix (26.4 %)
- Dernier 959° en S1 (10.2/20 → 11,9)
- Notes : de 15,2 à 11,8 sur 20



MED MONTP
MAI MONTP
ODONTOLOGIE
KINE
POLYTECH
MED NIMES
MAI NIMES
PHARMACIE
ERGO
DESISTEMENT

CONCOURS KINE

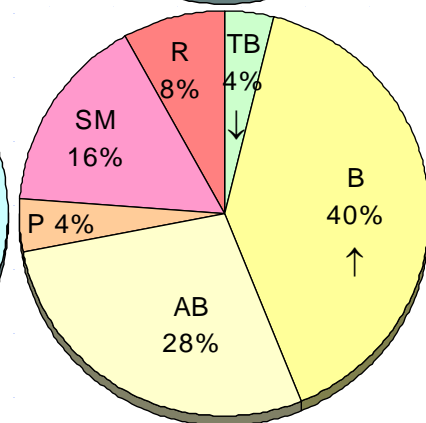
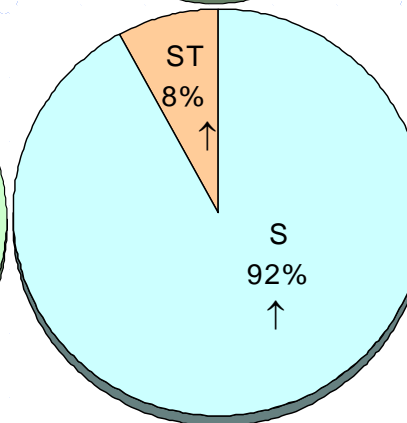
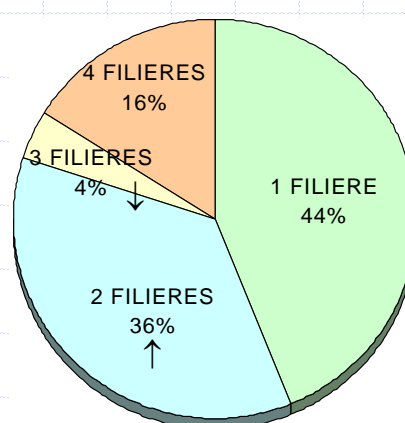
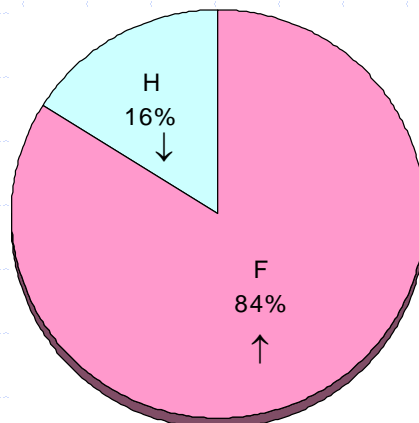
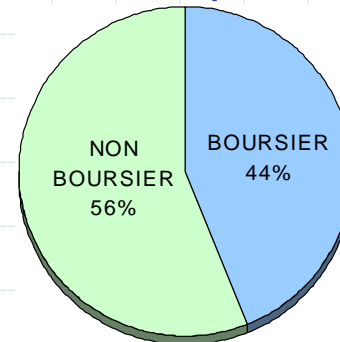
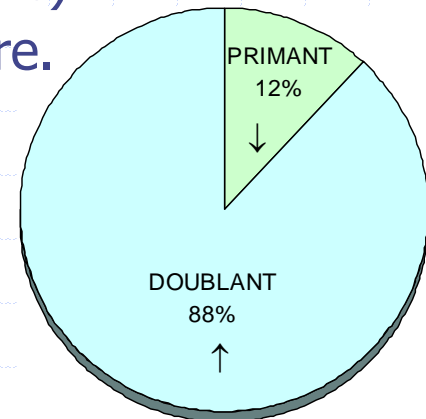
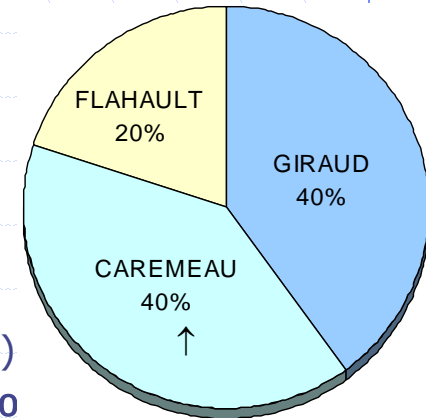
- 25 admis dont 0 hors UEE sur 2411
 - 424 désistements ↓ (216 médecine, 56 pharma, 53 odontologie, 24 maïeutique, 68 redoublements, 7 passerelles)
 - 20/20 en pharma, 11/13 en maïeutique (85%)
0/24 et 21 admissible méd/dentaire.
- premier 73°,
- dernier 449° avant choix (18.6 %)
- Dernier 598° en S1 (12.1/20 → 13,8)
- Notes : de 15,8 à 13,1 sur 20



MED MONTP
MAI MONTP
ODONTOLOGIE
KINE
POLYTECH
MED NIMES
MAI NIMES
PHARMACIE
ERGO
DESISTEMENT

CONCOURS ERGO

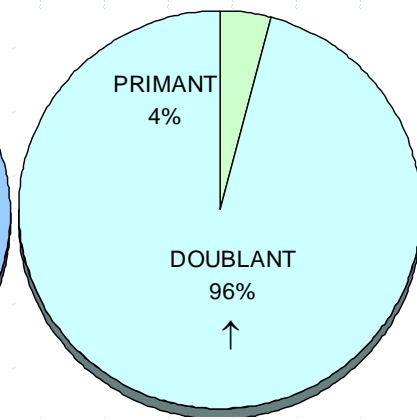
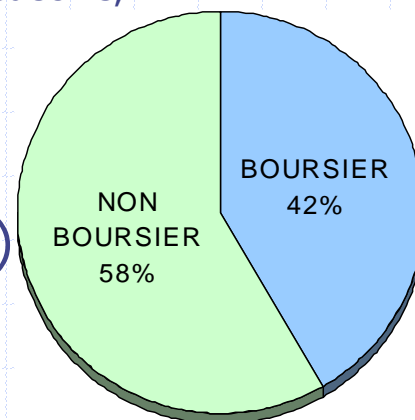
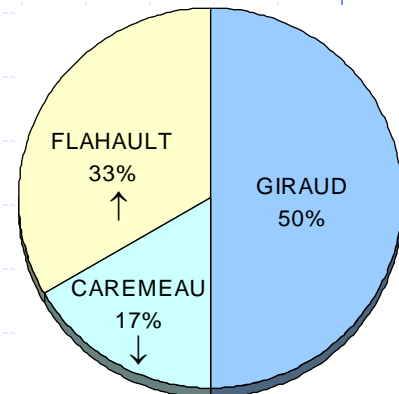
- 25 admis dont 1 hors UEE sur 2411
 - 954 désistements ↓ (216 médecine, 202 pharma, 53 dentaire, 66 maïeutique, 25 kiné, 21 polytech, 295 redoublements, 76 passerelles)
 - 1/12 et 13 admissible en pharma et maïeutique (8%, 15/25 à Polytech (60%), 0/14 et 9 en méd/dentaire.
- premier 501°,
- dernier 979° avant choix (40,6 %)
- Dernier 1109° en S1 (9.4/20 → 10,1)
- Notes : de 12,8 à 10,1 sur 20



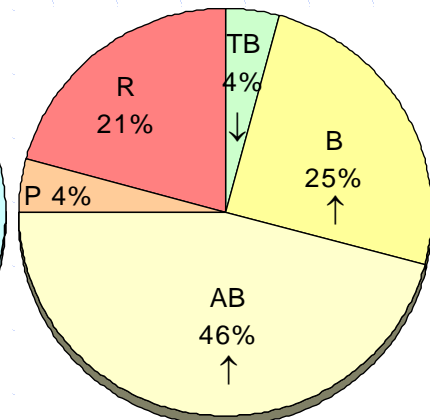
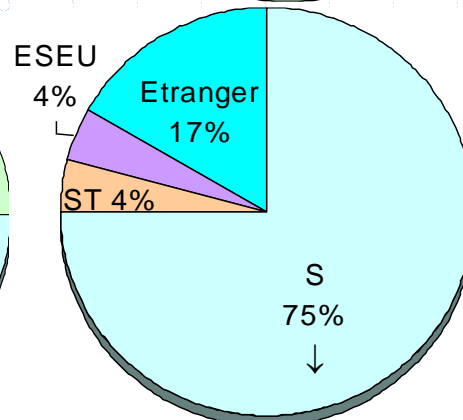
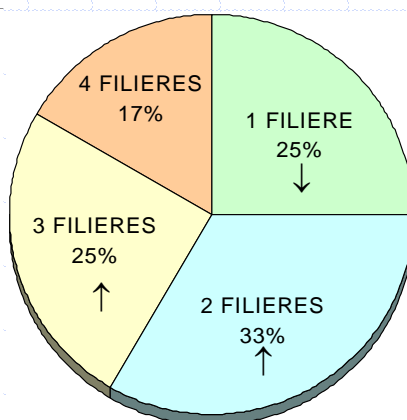
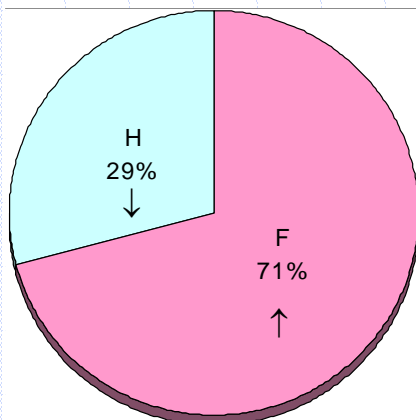
MED MONTP
MAI MONTP
ODONTOLOGIE
KINE
POLYTECH
MED NIMES
MAI NIMES
PHARMACIE
ERGO
DESISTEMENT

CONCOURS POLYTECH

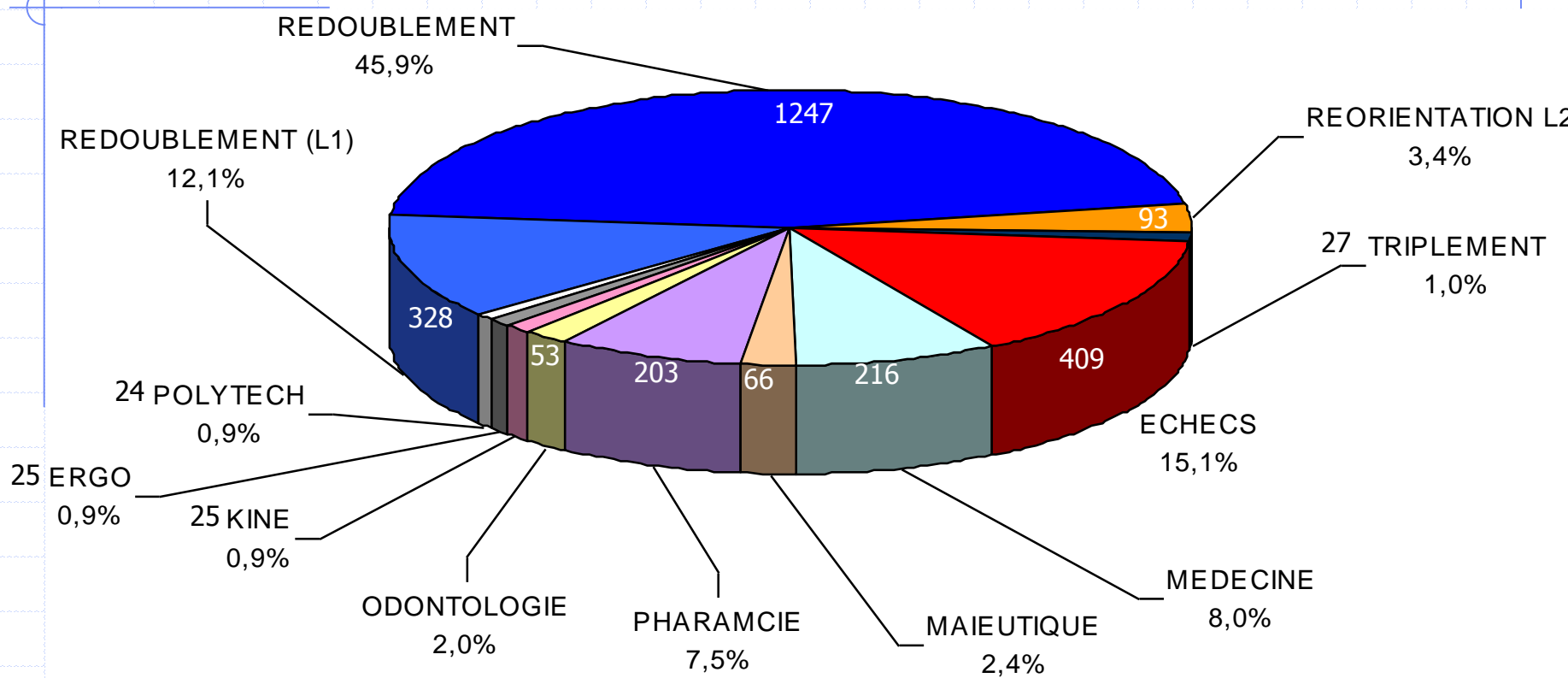
- 24 admis dont 3 hors UEE sur 2411
 - 887 désistements ↓ (216 médecine, 199 pharma, 53 dentaire 66 maïeutique, 25 kiné, 15 ergo, 257 redoublements, 56 passerelles)
 - 0 admissible (sur 18 en pharma, 17 en médecine, 13 en dentaire et 8 en maïeutique)
- premier 482°
- dernier 911° avant choix (37,8 %),
- Dernier 1109° en S1 (9.25/20 → 10,9)
- Notes : de 12,8 à 10,4 sur 20



MED MONTP
MAI MONTP
ODONTOLOGIE
KINE
POLYTECH
MED NIMES
MAI NIMES
PHARMACIE
ERGO
DESISTEMENT

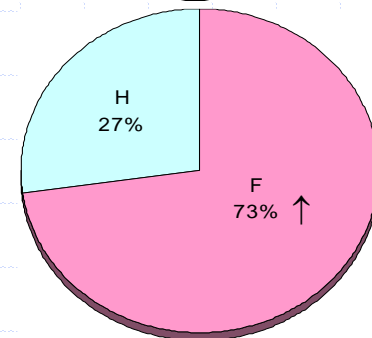
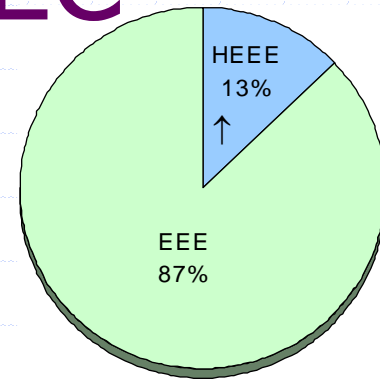
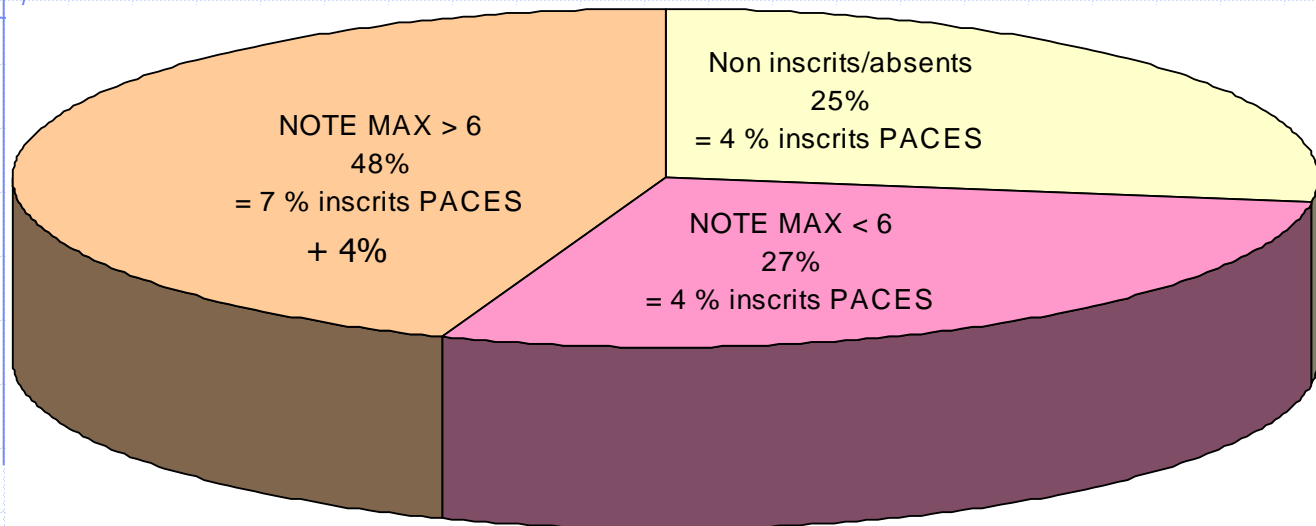


DEVENIR DES CANDIDATS

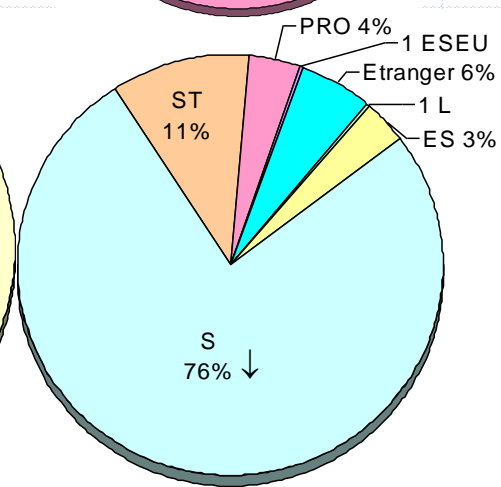
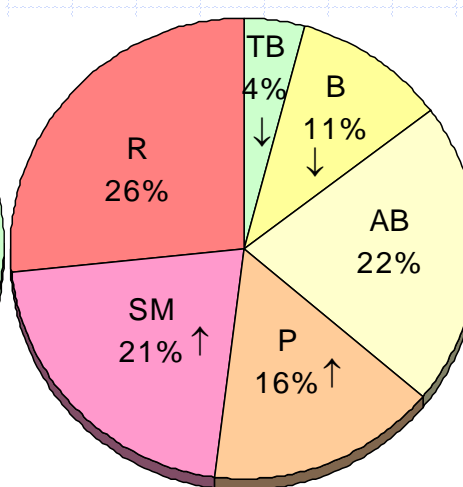
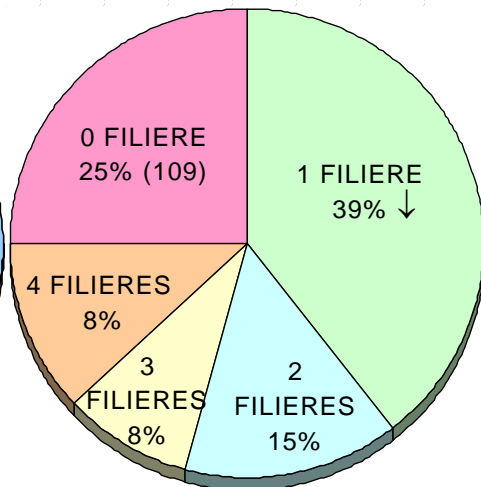
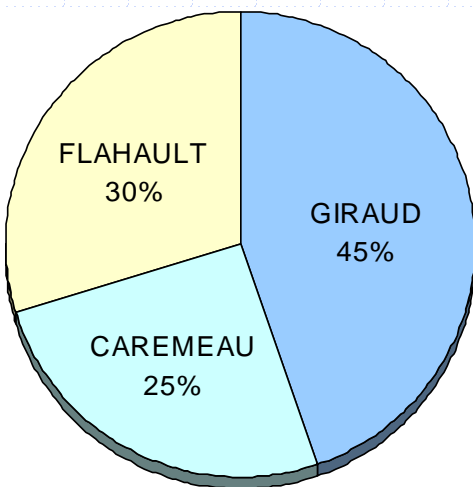


ADMIS: 20 % en santé, 3% en kiné, ergo ou polytech, 3% en L2, 58 % redoublent, 1 % triplent 15 % échec après PACES (ni concours, ni passerelle L1)

409 CANDIDATS EN ECHEC



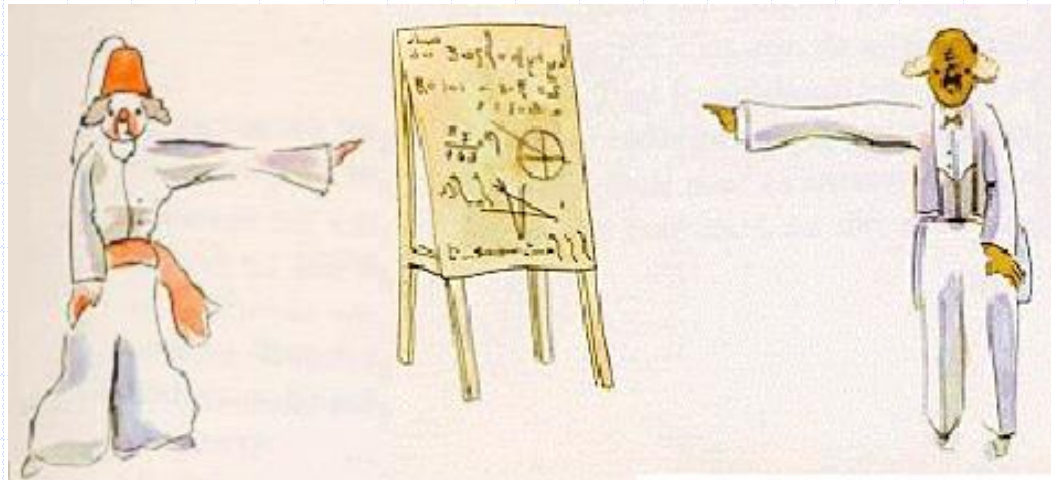
15 % échec = 7% + 8% « absents »



SYNTHESE

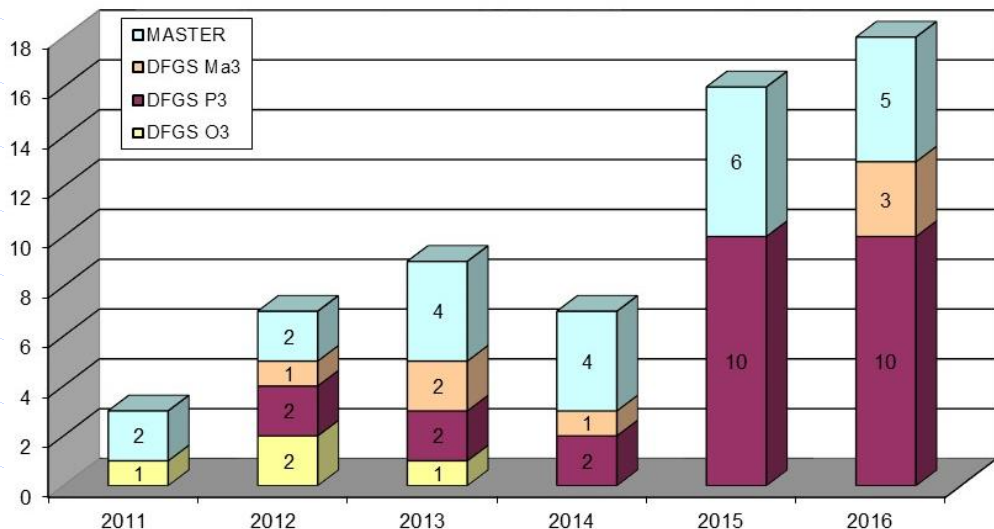
- Inscriptions en hausse ralentie, peu impactée par kiné en 2017, NC stable
- 1 filière pour 1/2; 2 filières pour 1/5; médecine pour 2/3 candidats
- 1/3 des primo-inscrits intègrent une des filières de santé = tx national
 - 13% médecine, 12% pharmacie, 4% maïeutique & 3% odontologie
 - 43% valideront une Licence > autres licences universitaires
- 57% des primo-inscrits échouent en PACES :
 - 51% se réorientent (dont 39% après un an), 6% échouent.
- Facteurs de succès constants:
 - Niveau en lycée (bas S avec mention),
 - doublant, tutorat, ED, travail personnel,
 - classement dans les 1000 premiers en S1 ou S2.

Merci pour votre attention



ADMISSIONS SUR TITRES

PASSERELLES VERS DFGS M2 MONTPELLIER-NIMES



En 2016, 25 étudiants de 3^e année de médecine ont été admis sur titres (10,4%) et 215 via la PACES (89,6%)

PASSERELLES VERS DFGS M3 MONTPELLIER-NIMES

